



INFOS

COURGEVAUX

BULLETIN COMMUNAL D'INFORMATIONS
INFORMATIONSBLATT DER GEMEINDE

2022

MAI
MAI

**COMMUNE DE COURGEVAUX
GEMEINDE GURWOLF**

ADRESSE

Place de l'Ecole 7
Schulhausplatz 7
1796 Courgevaux

**HORAIRE
ÖFFNUNGSZEITEN**

Lundi/Montag	08-10 h / 15-18 h
Mardi/Dienstag	--
Mercredi/Mittwoch	15-17 h
Jeudi/Donnerstag	15-17 h
Vendredi/Freitag	08-10 h

ou sur rendez-vous
oder nach Vereinbarung

TELEFON

026 / 670 29 01

FAX

026 / 670 59 03

E-MAIL

administration@courgevaux.ch

HOMEPAGE

www.courgevaux.ch



EDDY WERNDLI

Syndic / Gemeindepräsident
079 230 37 37
026 670 41 23
eddy.werndli@courgevaux.ch
Administration, voirie, promotion économique,
police
Verwaltung, Werkhof, Wirtschaftsförderung,
Polizei

ALFRED RENTSCH

Vice-Syndic / Vize-Gemeindepräsident
079 607 12 50
026 670 38 75
alfred.rentsch@courgevaux.ch
Finances et impôts, pompiers, protection civile,
aménagement, énergie
Finanzen und Steuern, Feuerwehr, Zivilschutz,
Raumplanung, Energie

MYRIAM DANTHE

Conseillère communale / Gemeinderätin
079 754 03 80
myriam.danthe@courgevaux.ch
Routes et chemins de dévestiture, transports
Strassen und Flurwege, Transport

THIERRY MAURON

Conseiller communal / Gemeinderat
079 907 62 34
thierry.mauron@courgevaux.ch
Eaux propres, eaux usées, ruisseaux, agriculture,
forêt
Trinkwasser, Abwasser, Bäche, Landwirtschaft,
Wald

NICOLA OSTINI DELLA VEDOVA

Conseiller communal / Gemeinderat
079 928 62 94
nicola.ostini@courgevaux.ch
Bâtiments publics, culture, déchets,
cimetière, justice
Öffentliche Gebäude, Kultur,
Abfuhrwesen, Friedhof, Justiz

MONA BOUASRIA

Conseillère communale / Gemeinderätin
079 949 67 93
mona.bouasria@courgevaux.ch
Santé, affaires sociales, écoles, jeunesse
Gesundheits- und Sozialwesen, Schulen,
Jugend

PETR GROSSMANN

Conseiller communal / Gemeinderat
079 401 66 61
petr.grossmann@courgevaux.ch
Construction, sport, places de jeu
Bauwesen, Sport, Spielplätze

Impressum	Photo page de garde Titelbild	Impression Auflage	Conception et distributeur Gestaltung und Herausgeber	Impression Druck	Distribution Verteiler
		640 Ex.	Commune de Courgevaux Gemeinde Courgevaux	Druckerei Murtenleu 3280 Murten	Tous les ménages de la commune de Courgevaux Alle Haushalte der Gemeinde Courgevaux



Le Conseil communal / Der Gemeinderat	2
Table des matières / Inhaltsverzeichnis	3
Convocation	4
Le message du Syndic	5
Commentaires Comptes 2021	7
Comptes 2021	14
Commentaires Comptes des investissements 2021	15
Comptes des investissements 2021	17
Commentaires des Comptes de Bilan au 31.12.2021	18
Bilan au 31.12.2021	20
Rapport annuel de la Commission d’Energie 2021	21
Plan financier 2022 - 2026	21
Information sur l’eau potable du réseau	23
La Corporation forestière du Haut-Lac – Révision du plan de gestion	24
Infos sur la forêt	28
Rappel concernant le service de broyage et ramassage des déchets verts	29
Règlement relatif au subventionnement de l’achat de vélos	31
Il est en route – le véhicule électrique	32
Einladung	33
Das Wort des Gemeindepräsidenten	34
Kommentar zur Jahresrechnung 2021	36
Erfolgsrechnung 2021	43
Kommentar Investitionsrechnung 2021	44
Investitionsrechnung 2021	46
Kommentar Bilanz per 31.12.2021	47
Bilanz per 31.12.2021	49
Jahresbericht Energiekommission 2021	50
Finanzplan 2022 - 2026	51
Information über das Trinkwasser	52
Revierkörperschaft des Oberen Seebezirks – Überarbeitung des Betriebsplans	53
Info Wald	57
Erinnerung betreffend Häckseldienst und die Abfuhr von Grüngut	58
Reglement über die Subvention beim Kauf eines Fahrrades	60
Unser neues Elektrofahrzeug – es ist unterwegs	61



Convocation

Les citoyennes et citoyens de la commune de Courgevaux sont convoqués en ASSEMBLEE COMMUNALE ORDINAIRE pour le **mardi 17 mai 2022, à 19.00 heures, à l'Auberge communale de Courgevaux.**

ORDRE DU JOUR

1. Procès-verbal de l'assemblée ordinaire du 07 décembre 2021
2. Comptes 2021
 - 2.1 Fonctionnement – Bilan – Investissement
 - 2.2 Rapport de la commission financière et de l'organe de révision
 - 2.3 Approbation
3. Nomination de l'organe de révision, période 2022-2024
4. Achat de terrain, détachement de 510 m² de l'art. 75 RF Courgevaux, approbation
5. Plan financier 2022 – 2026
6. Règlement relatif au subventionnement de l'achat de vélos, approbation
7. Divers

Les comptes 2021 pourront être consultés au bureau communal le lundi 2 mai 2022, de 16.30 à 17.30 heures et le lundi 9 mai 2022, de 16.30 à 17.30 heures.

Le procès-verbal et le règlement pourront être consultés auprès de l'administration communale à partir du 3 mai 2022 durant les heures d'ouverture du guichet ou sur le site internet de la commune www.courgevaux.ch.

Le Conseil communal



LE MESSAGE DU SYNDIC

Au nom du Conseil communal, je vous salue et vous convie à participer à notre assemblée communale ordinaire du printemps qui aura lieu le mardi 17 mai 2022 à 19.00 heures à l'auberge de Courgevaux.

La population de Courgevaux s'élève à ce jour à 1438 habitants.

CONSEIL COMMUNAL

M. Nicola Ostini Della Vedova va quitter le Conseil communal le 31 mai 2022. Il est responsable des bâtiments publics, de la culture, des déchets, du cimetière et de la justice.

Nous avons le plaisir et l'honneur de saluer sa nomination en tant que Lieutenant de Préfet du district du Lac.

Conformément à la loi sur l'exercice des droits politique, ce nouveau poste n'est pas compatible avec l'exercice d'un mandat politique tel que membre d'un Conseil communal. Pour Courgevaux, il restera une personne sympathique, efficace et de bons conseils. Nous lui souhaitons plein succès et satisfaction dans ce nouvel et important défi et le remercions pour son excellent travail au sein du Conseil Communal.

Suite à ceci, une élection complémentaire au Conseil communal est convoquée pour le dimanche 19 juin 2022.

Être membre de l'exécutif d'une commune est une belle et grande aventure. Nous invitons les personnes intéressées à s'informer auprès de l'administration communale.

Le Syndic se met à votre disposition pour toutes questions s'y référant.

ADMINISTRATION

M. Hervé Mory, secrétaire communal a pris, après 31 ans de bons et loyaux services, une retraite bien méritée. Tous nos vœux l'accompagnent. Merci Hervé.

Mme Danièle Perrenoud a été nommée Secrétaire communale, responsable de l'administration communale avec effet au 01.01.2022.

Mme Patricia Favre a été nommée Boursière communale au 01.01.2022 et adjointe de l'administration communale.

Mme Nadja Jemmely a été nommée Responsable du contrôle des habitants au 01.11.2021

Dès le mois d'août 2022, un apprenti « Employé de commerce », complétera notre administration.

Nous souhaitons tout de bons à nos collaborateurs*trices.



FINANCES

Nous avons un grand plaisir de vous présenter des comptes annuels réjouissants.

Avec des dépenses au total de CHF 7'338'120.33 et des recettes au total de CHF 8'523'729'21, il en résulte un excédent de revenus de CHF 1'185'608.88. Un excédent record pour Courgevaux.

Je remercie mes collègues du Conseil communal ainsi que notre administration de leur collaboration constructive dans le respect du budget et dans l'analyse constant de nos dépenses.

Des informations détaillées des comptes 2021 vous seront présentées par M. Alfred Rentsch, Vice-Syndic, Conseiller communal responsable des finances.

PROMOTION ECONOMIQUE

Lors de l'Assemblée communale du 9 juin 2021, une délégation de compétence a été accordée au Conseil communal pour la vente de l'art. 810 de Courgevaux, prix de vente minimum de CHF 195.—, surface totale 14'411 m².

Objectif : créer des emplois à valeur ajoutée.

A ce jour, 3 importantes entreprises de notre région se partagent les 14'411 m². D'importantes études sont en cours.

Au village, la propriété des Laboratoires Prestige SA, d'une surface de 7'437 m², a été vendue. Il est envisagé de démolir le bâtiment existant et d'implanter un complexe d'habitations.

Un autre projet important verra le jour le long de la Route Principale, région Brot AG et la Route de la Gare, sur une surface 5'501 m².

UNE Pensee

Nous vivons une période troublée, la guerre en Europe entre deux pays civilisés, j'ai de la peine à comprendre et à accepter les décès importants dans la population Ukrainienne, surtout femmes et enfants. Nous vivons et subissons une migration importante et ne pouvons rester indifférent. Nous remercions les familles d'accueil. A Courgevaux 15 personnes, femmes et enfants, ont été invitées dans 5 familles. Merci.

MES REMERCIEMENTS

J'adresse mes remerciements à mes collègues du Conseil communal, ainsi qu'au personnel communal pour leur participation active et pour l'ambiance positive qui règne au sein des commissions et de l'administration.

Nous vous souhaitons un bel été ainsi que de bonnes vacances.

Le Conseil communal vous adresse ses bons messages et ses cordiales salutations.

Eddy Werndli

COMMENTAIRE COMPTES 2021

C'est avec une grande fierté que le Conseil communal a le plaisir de vous présenter le résultat record des comptes annuels 2021 :

Total des charges	CHF 7'338'120.33
Total des revenus	CHF 8'523'729.22
ce qui donne un excédent de revenus	CHF 1'185'608.89

Jamais dans l'histoire de Courgevaux, un résultat aussi positif n'avait pu être présenté. Grâce à la discipline budgétaire des conseillères et conseillers communaux, à des recettes supplémentaires inattendues au niveau des différents impôts et, bien entendu, à quelques résultats réjouissants de la part des associations, ce résultat positif a pu être atteint.

Comme pour les deux derniers bilans annuels, il n'est plus utile de comptabiliser des amortissements extraordinaires, étant donné que la présentation des comptes selon le MCH2 a été introduite à partir du 01.01.2022 et que les immobilisations ont été réévaluées. Lors de cette réévaluation, les amortissements extraordinaires seront à nouveau dissous.

Le passage au nouveau modèle comptable MCH2 implique un énorme travail. Afin que ce travail puisse être effectué rapidement, nous avons décidé d'avancer la révision des comptes annuels 2021 aux 10 et 11 mars 2022. Jusqu'à présent, la révision était toujours fixée à mi-/fin avril d'une année. Certes, cela présente l'inconvénient que les décomptes finaux des associations ne sont pas encore connus. Ainsi, les montants budgétaires des associations sont intégrés dans les comptes annuels. Les décomptes finaux approuvés sont ensuite corrigés dans la nouvelle année. A l'avenir, nous effectuerons toujours la révision à la mi-mars, afin de disposer de suffisamment de temps pour les séances des commissions et pour le libretto. Les différences issues des comptes des associations budget/comptes annuels s'équilibreront au fil des années.

Explications sur les différents chapitres :

Chapitre 0 - Administration

Jetons du Conseil communal:

Dépassement du budget 2021	Dépassement aux comptes 2020
77'000.00	60'000.00

D'une part, un nombre énorme de réunions ont dû être suivies ou présidées par les Conseillers communaux. (divers litiges juridiques avec de nombreuses réunions, réunions CCMM, eau, eaux usées, affaires scolaires et sociales, réunions des commissions PAL et énergie, etc.) Au début de chaque législature, des formations, divisées en 8 modules, sont proposées par le Service des communes. Ces soirées de formation ont été suivies par la majorité du Conseil communal (durée d'un module de formation : 3 à 4 heures en soirée).

Publications et annonces:

Dépassement du budget 2021	Dépassement aux comptes 2020
3'200.00	2'930.00

Les librettos de juin 2021 et décembre 2021 étaient très volumineux. C'est pourquoi les frais d'impression sont plus élevés que ceux prévus au budget.

Dédommagements, déplacements, représentation:

Sous-estimation du budget 2021	Dépassement aux comptes 2020
7'000.00	1'960.00

En 2021, il n'y a pratiquement pas eu de repas, d'excursions ou d'autres événements de représentation du Conseil communal.



Salaires administration:

Dépassement du budget 2021	Dépassement aux comptes 2020
9'000.00	65'900.00

La phase de transition entre la nouvelle secrétaire communale, la nouvelle caissière communale et la nouvelle responsable du contrôle des habitants a entraîné une surcharge de travail. D'une part, nous avons eu un double emploi à la caisse communales pour assurer la transition entre Monsieur Hervé Mory et Madame Patricia Favre et d'autre part, au contrôle des habitants, entre Madame Christine Carrel et Madame Nadja Jemmely. De temps en temps, Mme Noela Wirth, notre ancienne apprentie, a donné un coup de main dans l'administration.

Salaires exploitation:

Dépassement du budget 2021	Dépassement aux comptes 2020
25'800.00	28'400.00

Monsieur Peter Linder, responsable déchetterie, a dû donner un coup de main accru pour les travaux communaux généraux. D'une part, les conditions météorologiques extrêmes de l'été ont entraîné un surcroît de travail important et, d'autre part, nous avons eu à plusieurs reprises des absences (quarantaine) d'employés communaux, de sorte que M. Linder a dû donner un coup de main plus fréquent.

Machines et mobilier de bureau:

Sous-estimation du budget 2021	Sous-estimation des comptes 2020
1'000.00	9'100.00

Cette année, peu d'appareils de bureau ont dû être remplacés ou achetés.

Prestations de tiers:

Dépassement du budget 2021	Dépassement aux comptes 2020
23'000.00	41'400.00

Aujourd'hui, le Conseil communal est tributaire de la collaboration avec des avocats. Dès que des divergences apparaissent dans une affaire, il n'est possible de réagir correctement sur le plan juridique que si un avocat défend les intérêts du Conseil communal. La procédure de recouvrement des loyers impayés auprès de l'ancien propriétaire du centre médical est en cours. Une avance de frais importante a dû être faite pour faire avancer la procédure. Dans d'autres cas également, le Conseil communal a dû faire appel à des avocats.

Chapitre 1 – Ordre public

Sapeurs pompiers:

Sous-estimation du budget 2021	Sous-estimation des comptes 2020
25'000.00	18'500.00

Les coûts et les recettes de la taxe non-pompiers ont été moins élevés que prévu. Le compte des sapeurs-pompiers a dû être équilibré par un prélèvement de 13' sur les réserves. Dans le courant de l'année, vous serez encore informés des grands changements au sein de l'association des sapeurs-pompiers. Les structures seront redéfinies par le canton et les sapeurs-pompiers de l'ensemble du district du Lac seront regroupées.

Chapitre 2 – Enseignement et formation

Le chapitre formation bénéficie de l'effet de la date précoce de révision. En l'absence des décomptes finaux des cercles scolaires, il n'y a pratiquement pas d'écart par rapport au budget. Il n'est donc pas nécessaire de faire des commentaires.

Chapitre 3 – Culte, culture et loisirs

Dons, cadeaux d'anniversaires:

Dépassement du budget 2021	Dépassement aux comptes 2020
3'860.00	4'680.00

Les principaux dons suivants ont été effectués en 2021 :

- Musée d'histoire naturelle	CHF	1'000.00
- Travail des jeunes, aire de jeux Pantschau	CHF	1'000.00
- Impuls district du Lac	CHF	600.00
- Bibliothèque Morat	CHF	600.00
- Murten Classic soutien	CHF	4'000.00
- Ludothèque, Morat	CHF	850.00
- Ecole de musique, Morat	CHF	1'188.00

Entretien place de sport:

Dépassement du budget 2021	Dépassement aux comptes 2020
12'800.00	17'580.00

Les travaux d'entretien de Nicolier & Woodtli ont coûté environ CHF 4'000.- de plus que l'année dernière. Nous avons eu deux actes de vandalisme sur les terrains de football l'année dernière. Quelqu'un s'est amusé à faire des tours sur les terrains de football avec un véhicule, laissant de profondes traces de passage. Les deux terrains ont dû être réparés par l'entreprise spécialisée. Afin de prévenir de tels dommages, les terrains de football ont été sécurisés avec des barrières en acier et des rondins de bois. Cette dépense supplémentaire a coûté environ CHF 7'600.--.

Entretien places de jeux:

Dépassement du budget 2021	Dépassement aux comptes 2020
11'000.00	12'000.00

D'importants travaux d'entretien ont dû être effectués sur l'aire de jeux de la cour de récréation afin de garantir la sécurité des enfants. Ces travaux d'entretien non budgétés ont coûté CHF 8'600.

Animation village:

Dépassement du budget 2021	Dépassement aux comptes 2020
8'650.00	14'350.00

Les charges suivantes sont notamment comptabilisées sur ce compte :

- Camion-grue montage et démontage des illuminations de Noël	CHF	3'800.00
- Fête nationale	CHF	2'500.00
- Bons cadeaux VOLG pour retraité(e)s	CHF	4'750.00
- Edprojects AG, film "tuilerie"	CHF	12'900.00

Comme en 2020, nous n'avons pas pu organiser de repas de Noël pour les retraités en 2021. Nous avons donc à nouveau envoyé des bons cadeaux à tous les retraités.

Lors des travaux de transformation du château, la tuilerie a été examinée et analysée par le Service archéologique du canton. Le four à tuiles présente un mode de construction unique et est le seul four du canton de Fribourg qui était encore suffisamment conservé pour que son fonctionnement puisse être reconstitué avec précision. Afin de conserver ce témoignage unique pour la postérité, le Conseil communal s'est déclaré prêt, hors budget, à faire tourner un court-métrage documentaire. Ce film peut être visionné à tout moment sur le site Internet de la commune. Le film documentaire est également archivé au Service archéologique.



Chapitre 4 - Santé

Cotisations au service d'ambulance:

Sous-estimation du budget 2021	Sous-estimation des comptes 2020
10'000.00	5'500.00

Les coûts des services d'ambulance ont été considérablement réduits.

Cotisations soins à domicile:

Dépassement du budget 2021	Dépassement aux comptes 2020
8'860.00	500.00

La facture finale du RSL manque encore. Les factures d'acomptes en 2021 dépassent légèrement le budget.

Chapitre 5 – Affaires sociales

Participations aux crèches et garderies d'enfants:

Dépassement du budget 2021	Dépassement aux comptes 2020
13'600.00	20'700.00

Il est difficile d'établir un budget pour l'accueil des jeunes enfants, car les paramètres nécessaires sont en grande partie inconnus et fluctuent constamment. La forte augmentation enregistrée l'année dernière pourrait également être une conséquence de la pandémie, car de nombreux parents ont fait appel au service de garde d'enfants.

Subventions aux mamans de jour:

Sous-estimation du budget 2021	Sous-estimation des comptes 2020
7'000.00	5'200.00

Contrairement au service d'accueil de la petite enfance, les coûts des mamans de jours ont diminué. Là aussi, il pourrait s'agir d'une conséquence de la pandémie, car les enfants plus grands sont plus faciles à garder lorsque les parents étaient en télétravail. Il ne s'agit toutefois que de suppositions.

Chapitre 6 – Transports et communications

Frais de véhicules et des machines:

Dépassement du budget 2021	Dépassement aux comptes 2020
10'700.00	4'370.00

Le budget pour l'entretien des véhicules a été trop optimiste. Des travaux d'entretien imprévus ont été nécessaires, en particulier pour les deux grandes tondeuses à gazon John Deere.

Imputation interne service de l'édilité:

Dépassement du budget 2021	Dépassement aux comptes 2020
25'550.00	24'200.00

Comme les coûts salariaux des employés communaux ont été plus élevés, les répartitions pour les travaux d'entretien sont également beaucoup plus élevées que prévu et également plus élevées par rapport aux comptes annuels 2020. Entre autres, les mauvaises conditions météorologiques de l'été 2021 sont également responsables du fait que l'entretien des routes et des chemins a été beaucoup plus élevé.

Chapitre 7 – Protection et aménagement de l'environnement

700 – Approvisionnement en eau

Entretien et rénovation des installations

Dépassement du budget 2021	Dépassement aux comptes 2020
22'100.00	51'400.00

Divers travaux d'entretien imprévus, Chemin des Blés d'Or et dégâts des eaux. De même, deux conduites d'eau ont dû être déplacées. Ces conduites d'eau communales ont été posées dans le passé sur des terrains privés, qui se sont maintenant retrouvés sur le chemin de nouveaux projets de construction.

Vente d'eau aux particuliers

Recettes inférieures au budget 2021	Recettes inférieures aux comptes 2020
10'675.00	5'160.00

Les réserves d'eau souterraine ont heureusement pu être reconstituées l'été dernier. Mais cela a eu pour conséquence que beaucoup moins d'eau a été consommée en raison des nombreuses précipitations de l'été.

710 – 711 Canalisations et STEP

Entretien et rénovation des installations:

Sous-estimation du budget 2021	Sous-estimation des comptes 2020
10'000.00	18'200.00

En 2020, l'état de différentes conduites a été contrôlé à quelques endroits au moyen de caméras. Ces travaux ont désormais disparu des comptes annuels, ce qui permet à ce compte de revenir à un niveau normal.

Entretien et rénovation PDE:

Sous-estimation du budget 2021	Sous-estimation des comptes 2020
5'000.00	12'100.00

Aucun coût n'a été engagé en 2021. En 2021, des études approfondies ont été réalisées pour la zone Fin du Mossard par le bureau spécialisé Holinger AG.

Taxes d'utilisation

Recettes inférieures au budget 2021	Recettes inférieures aux comptes 2020
20'570.00	10'640.00

Comme pour la consommation d'eau potable, les taxes sur les eaux usées sont naturellement plus basses que celles prévues au budget et dans les comptes annuels 2020, car moins d'eau potable a été consommée.

Taxes de raccordements

Correction neutre par rapport au Budget 2021	Correction neutre par rapport à la facture 2020
132'000.00	132'000.00

Les taxes de raccordement sont normalement inscrites dans le compte d'investissement. Lors du report du compte d'investissement "eaux usées", y compris les taxes de raccordement, dans le bilan, le solde du compte d'actif "canalisations et station d'épuration" serait devenu négatif de CHF 132'000.00. Conformément aux instructions de la révision, nous avons dû corriger cela et transférer une partie des taxes de raccordement du compte d'investissement vers le compte annuel, afin que le compte actif ne devienne pas négatif.

720 – Ordures ménagères

Aucun commentaire n'est nécessaire, car les dépenses 2021 se situent dans le cadre du budget 2021 et des comptes annuels 2020.



790 – Aménagement du territoire

Autorisation de construire:

Recettes supplémentaires par rapport au budget 2021	Recettes supplémentaires par rapport aux comptes 2020
15'130.00	2'240.00

Le permis de construire a été accordé à plusieurs grands projets de construction, notamment

- Framix AG Fin du Mossard
- Ramifex AG Fin du Mossard
- E. Schuway Fin du Mossard

Chapitre 8 – Economie

Entretien des routes forestières:

Sous-estimation du budget 2021	Sous-estimation des comptes 2020
5'370.00	13'540.00

En 2021, les haies ont été taillées le long des chemins forestiers. Sinon, il n'y a pas eu de gros travaux d'entretien.

Imputation interne service de l'édilité

Dépassement du budget 2021	Dépassement aux comptes 2020
8'500.00	4'300.00

Comme pour l'entretien des routes, les coûts ont été plus élevés parce que les ouvriers communaux ont fourni davantage de travail pour les chemins forestiers.

Chapitre 9 – Finances et impôts

L'évolution des impôts est également extrêmement positive l'année dernière.

Impôt sur le revenu:

Recettes supplémentaires par rapport au budget 2021	Recettes supplémentaires par rapport aux comptes 2020
405'560.00	53'550.00

Impôt sur la fortune:

Recettes supplémentaires par rapport au budget 2021	Recettes supplémentaires par rapport aux comptes 2020
120'210.00	41'400.00

Impôt sur la bénéfice (personnes morales):

Recettes supplémentaires par rapport au budget 2021	Recettes supplémentaires par rapport aux comptes 2020
133'180.00	132'030.00

Impôt sur le capital (personnes morales):

Recettes supplémentaires par rapport au budget 2021	Recettes inférieures aux comptes 2020
8'760.00	25'960.00

Impôt sur les gains immobiliers:

Recettes supplémentaires par rapport au budget 2021	Recettes supplémentaires par rapport aux comptes 2020
279'2100.00	295'110.00

Impôt sur les mutations:

Recettes supplémentaires par rapport au budget 2021	Recettes supplémentaires par rapport aux comptes 2020
288'100.00	249'190.00

Certains biens immobiliers très grands et de grande valeur ont changé de propriétaire, de sorte que les recettes de l'impôt sur les gains immobiliers et impôts sur les mutations ont été exceptionnellement élevés en 2021.

942 – Immeubles du patrimoine financier**Entretien et rénovation des bâtiments**

Dépassement du budget 2021	Sous-estimation des comptes 2020
22'530.00	31'000.00

Il n'est pas rare que les bâtiments communaux nécessitent des réparations urgentes qui n'étaient pas prévisibles dans le budget. Cependant, en 2021, nous sommes restés bien en dessous du budget annuel 2020. Les grands travaux urgents suivants ont dû être réalisés

- Coupes des arbres et des haies pour assurer la sécurité CHF 8'780.00
- Appartement administration dégât d'eau CHF 5'500.00
- Auberge remplacement chaudière CHF 3'920.00
- Toit réparation Buvette FC CHF 3'600.00
- Ancienne Poste 3 Remplacement sèche-linge CHF 1'800.00

Loyer appartement

Recettes inférieures au budget 2021	Recettes inférieures aux comptes 2020
11'800.00	1'280.00

Malheureusement, la locataire est décédée l'année dernière. L'appartement est donc resté vide et est en cours de transformation.

Location places de parc:

Recettes supplémentaires par rapport au budget 2021	Recettes supplémentaires par rapport aux comptes 2020
8'520.00	2'040.00

Toutes les places de parking disponibles sont louées jusqu'à nouvel ordre.

Loyer Route Principale 52:

Recettes supplémentaires par rapport au budget 2021	Recettes supplémentaires par rapport aux comptes 2020
5'700.00	11'300.00

Conformément au contrat de location, un loyer légèrement plus élevé a été facturé et payé en 2021.

990 – Autres postes

La participation au fonds de pension des employés cantonaux a été corrigée par le canton. En conséquence, la provision a été réduite de CHF 29'960.00 (recette).

Par ailleurs, nous avons dissous la provision "Réserves pour imprévus" de CHF 62'000.00, car de telles réserves ne sont plus autorisées dans le nouveau modèle comptable MCH2.



Finances et impôts, pompiers, protection civile, aménagement, énergie

Alfred Rentsch

ERFOLGSRECHNUNG							
N°	Chapitres	Comptes 2021		Budget 2021		Comptes 2020	
		Charges	Revenus	Charges	Revenus	Charges	Revenus
0.00	Administration	1'290'603.45	531'963.40	1'100'355.00	452'394.00	1'034'685.15	445'498.00
10.00	Autorités et commissions	301'250.70	0.00	220'350.00	0.00	228'740.95	0.00
20.00	Administration générale	989'352.75	531'963.40	880'005.00	452'394.00	805'944.20	445'498.00
1.00	Ordre public	186'866.80	137'992.80	217'680.00	163'364.00	209'143.94	155'928.94
100.00	Protection juridique	40'709.95	0.00	47'000.00	0.00	46'314.25	0.00
140.00	Police de feu	127'393.80	127'393.80	152'364.00	152'364.00	145'923.95	145'923.95
150.00	Militaire	3'880.00	0.00	3'011.00	0.00	3'330.00	0.00
151.00	Stand de tir - exploitation	10'599.00	10'599.00	11'000.00	11'000.00	10'219.89	10'004.99
160.00	Protection civile	4'284.05	0.00	4'305.00	0.00	3'355.85	0.00
2.00	Enseignement et formation	1'908'447.50	0.00	1'927'969.00	0.00	1'922'431.50	0.00
200.00	Ecole enfantine	109'024.55	0.00	110'363.00	0.00	107'546.65	0.00
210.00	Cycle scolaire obligatoire	1'595'634.80	0.00	1'607'761.00	0.00	1'611'499.20	0.00
220.00	Ecoles spécialisées	193'271.45	0.00	197'845.00	0.00	193'359.10	0.00
230.00	Formation professionnelle	10'516.70	0.00	12'000.00	0.00	10'026.55	0.00
3.00	Culte, culture et loisirs	245'291.65	0.00	217'479.00	0.00	181'827.85	0.00
300.00	Culture	50'716.30	0.00	55'005.00	0.00	42'648.35	0.00
310.00	Protection des monuments et des sites	825.15	0.00	300.00	0.00	510.80	0.00
340.00	Sports	166'102.10	0.00	143'174.00	0.00	125'374.50	0.00
350.00	Autres loisirs, colon.vac., mais. jeunes	27'648.10	0.00	19'000.00	0.00	13'294.20	0.00
4.00	Santé	486'905.40	0.00	484'413.00	300.00	497'229.00	93.50
400.00	Hôpitaux	20'413.75	0.00	30'019.00	0.00	25'167.25	0.00
410.00	Homes médicalisés	293'125.75	0.00	290'213.00	0.00	300'472.75	0.00
440.00	Soins ambulatoires	173'365.90	0.00	163'181.00	0.00	171'234.20	0.00
450.00	Prophylaxie	0.00	0.00	500.00	0.00	0.00	0.00
460.00	Service médical des écoles	0.00	0.00	500.00	300.00	354.80	93.50
5.00	Affaires sociales	589'352.45	4'444.25	600'403.00	0.00	570'057.53	0.00
500.00	AVS/APG/AI/Assurance chômage	24'446.00	0.00	24'140.00	0.00	24'276.00	0.00
540.00	Structures d'accueil à la petite enfance	23'660.25	0.00	17'000.00	0.00	8'140.68	0.00
550.00	Invalidité	381'877.80	0.00	374'757.00	0.00	369'420.25	0.00
580.00	Homes médicalisés	159'368.40	4'444.25	184'506.00	0.00	168'220.60	0.00
6.00	Transports et communications	357'148.42	19'014.50	325'111.00	20'000.00	309'253.20	11'692.65
620.00	Routes communales et génie civil	225'510.42	2'987.70	187'699.00	0.00	177'739.20	600.00
640.00	Chemins de fer fédéraux	10'289.00	0.00	10'990.00	0.00	10'032.00	0.00
650.00	Trafic régional	121'349.00	16'026.80	126'422.00	20'000.00	121'482.00	11'092.65
7.00	Protection+aménagement de l'environnement	1'122'948.15	1'046'787.56	1'007'540.00	907'296.00	934'039.13	897'266.23
700.00	Approvisionnement en eau	276'764.10	276'764.10	285'110.00	285'110.00	254'719.70	254'719.70
710.00	Canalisations	355'758.27	527'595.51	241'393.00	411'586.00	271'402.42	406'013.65
711.00	STEP	171'837.24	0.00	170'193.00	0.00	134'611.23	0.00
720.00	Ordures ménagères	201'910.05	201'910.05	197'600.00	197'600.00	203'237.88	203'237.88
740.00	Cimetière	9'482.55	-100.00	14'647.00	0.00	11'335.90	400.00
790.00	Aménagement du territoire	107'195.94	40'617.90	98'597.00	13'000.00	58'732.00	32'895.00
8.00	Economie	78'217.10	3'127.75	69'250.00	2'276.00	70'353.70	31'147.15
800.00	Agriculture	33'918.25	126.50	35'850.00	500.00	29'259.25	28'796.00
810.00	Forêts	44'298.85	3'001.25	33'400.00	1'776.00	41'094.45	2'351.15
9.00	Finances et impôts	1'072'339.41	6'780'398.96	1'026'022.00	5'465'628.00	1'249'101.10	5'921'338.02
900.00	Impôts	229'176.94	5'820'351.46	188'575.00	4'548'719.00	186'550.05	5'093'434.77
930.00	Péréquation	38'459.00	70'236.00	38'459.00	70'236.00	32'852.00	64'910.00
940.00	Intérêts et amortissements	593'461.54	579'294.50	583'898.00	581'573.00	516'648.68	514'488.90
942.00	Immeubles du patrimoine financier	241'200.67	248'517.00	215'090.00	265'100.00	513'050.37	248'504.35
990.00	Autre postes	-29'958.74	62'000.00	0.00	0.00	0.00	0.00
	Totales Charges/Revenus	7'338'120.33	8'523'729.22	6'976'222.00	7'011'258.00	6'978'122.10	7'462'964.49
	Surplus de recettes	1'185'608.89		35'036.00		484'842.39	



COMPTES DES INVESTISSEMENTS 2021

Le compte d'investissement 2021 se clôt sur un montant de

dépenses totales de	CHF 3'027'122.31
et des recettes totales de	CHF 1'937'649.49
avec un excédent d'investissement net de	CHF 1'089'472.82

1 - Ordre public

En 2021, le décompte final du centre des pompiers a été établi et nous avons encore reçu un crédit d'environ CHF 50'000.00. Cependant, un recours est en cours auprès de la Préfecture concernant la clé de répartition correcte. Dans le pire des cas, nous devrions encore rembourser environ CHF 9'000.00.

3 - Culture, sports et loisirs

Éclairage du terrain de football

L'investissement était déjà terminé en 2020. En 2021, nous avons encore reçu la subvention de la Loterie Romande de CHF 19'300.00. L'investissement net s'élève donc à CHF 82'813.00.

4 - Santé

Participation au Réseau Santé Lac

L'investissement annuel dans le Réseau Santé Lac de CHF 114'606.00 a été clôturé. De plus, nous avons encore récupéré CHF 198'000.00 sur le décompte final de l'hôpital de Meyriez.

6 - Trafic et Télécommunications

Trottoir Champ Olivier

L'investissement sera terminé en 2022. Lors de l'Assemblée communale de Décembre 2021, un crédit supplémentaire de CHF 44'000.00 a dû être voté afin de couvrir les coûts plus élevés.

Investissement accordé en 2020 :	CHF 76'000.00
Investissement approuvé en 2021 :	CHF 44'000.00

Ruelle du Posat/Ruelle Madeleine

Pour cet investissement, un montant de CHF 98'000.00 a été approuvé avec le budget d'investissement 2021. Après des clarifications approfondies, les conditions générales ont complètement changé et de nouvelles études et autorisations de construction doivent être réalisées et obtenues. Par conséquent, cet investissement est clôturé sans frais. Un nouveau projet sera présenté avec les coûts correspondants dans le budget d'investissement 2023. L'investissement est clos.



7 - Protection et aménagement du territoire

Les taxes de raccordement aux eaux usées auraient dû être supérieures de CHF 132 000. Cependant, le compte actif des investissements est devenu négatif d'environ ce montant. Selon les remarques de la révision, cette présentation est très peu esthétique. C'est pourquoi nous avons dû passer une écriture de correction

Révision du plan de zones

Investissement approuvé en 2008 :	CHF	100'000.00
Investissement accordé en 2014 :	CHF	30'000.00
Investissement accordé en 2017 :	CHF	80'000.00
Investissement accordé en 2021 :	CHF	90'000.00
<u>Investissements effectifs 2008 - 2021 :</u>	<u>CHF</u>	<u>269'594.30</u>
Solde de l'avoir	CHF	30'405.70

La révision du plan de zones entre maintenant dans sa dernière phase. Le droit d'être entendu court jusqu'au début du mois de mai 2022. Ensuite, une décision de la Direction du développement territorial, des infrastructures, de la mobilité et de l'environnement (DIME) est attendue dans environ 2 à 3 mois.

9 - Finances et impôts

L'investissement de CHF 60'000.00 pour l'achat du terrain Lohri a été achevé en 2021.

L'achat de terrain BKW à la Fin du Mossard, d'un montant de CHF 2'593'980.00, a été achevé en 2021. Fin octobre, une partie de la parcelle a été vendue pour CHF 1'568'954.00. L'investissement devrait être terminé en 2022.





COMPTES DES INVESTISSEMENTS 2021

Investissements	Comptes 2021		Budget 2021		Comptes 2020	
	Dépenses	Recettes	Dépenses	Recettes	Dépenses	Recettes
1 Ordre public	3'143.00	53'185.45	0.00	0.00	0.00	240'749.50
Pompier Regio Due	3'143.00	53'185.45	0.00	0.00	0.00	240'749.50
2 Bildung	0.00	0.00	0.00	0.00	0.00	0.00
CO Participation équipement	0.00	0.00	0.00	0.00	0.00	0.00
3 Culte, Culture et Loisirs	0.00	19'300.00	0.00	0.00	102'113.15	0.00
Eclairage place de football	0.00	0.00	0.00	0.00	102'113.15	0.00
Subventions LoRo Sport-Fribourg	0.00	19'300.00	0.00	0.00	0.00	0.00
4 Santé	114'606.45	198'006.90	114'606.00	0.00	114'323.85	0.00
Réseau Santé Lac (RSL)	114'606.45	0.00	114'606.00	0.00	114'323.85	0.00
Subvention RSL Hôpital Meyriez	0.00	198'006.90	0.00	0.00	0.00	0.00
6 Transports et communication	101'000.00	0.00	224'000.00	0.00	59'487.55	0.00
Fin du Mossard, places de parc	0.00	0.00	0.00	0.00	0.00	0.00
Ch. du Bulatel assainissement	0.00	0.00	0.00	0.00	33'001.95	0.00
Chemin piétonnier Champ Olivier	76'000.00	0.00	76'000.00	0.00	0.00	0.00
Ruelle du Posat/Ruelle Madeleine	0.00	0.00	98'000.00	0.00	0.00	0.00
Eclairage publique 3eme étape	0.00	0.00	0.00	0.00	26'485.60	0.00
Etude faisabilité Ch. piétonnier Centre du village	25'000.00	0.00	25'000.00	0.00	0.00	0.00
Crédit d'étude Ch. des Grillons	0.00	0.00	25'000.00	0.00	0.00	0.00
7 Protection+aménagement de	138'501.39	98'202.34	837'961.00	54'000.00	608'230.59	35'746.00
Assainissement Froideville	0.00	0.00	0.00	0.00	387'668.92	0.00
Ch. des Blés d'Or assainissement	26'764.22	0.00	0.00	0.00	200'000.00	0.00
CCMM projet eau potable	51'990.50	0.00	700'000.00	0.00	0.00	0.00
Taxes de raccordements	0.00	41'427.45	0.00	10'000.00	0.00	5'565.00
STEP région de Morat	27'332.57	0.00	47'961.00	0.00	13'456.17	0.00
Assainissement selon GEP 2ème partie	1'232.95	0.00	0.00	0.00	0.00	0.00
Taxes de raccordements	0.00	56'774.89	0.00	44'000.00	0.00	30'181.00
Révision du PAL	31'181.15	0.00	90'000.00	0.00	7'105.50	0.00
9. Finances et impôts	2'669'871.47	1'568'954.80	775'000.00	0.00	27'800.00	0.00
Achat de terrain Lohri	60'000.00	0.00	0.00	0.00	0.00	0.00
Achat de terrain BKW	2'593'980.00	0.00	0.00	0.00	0.00	0.00
Crédit de planification place du village	36'648.90	0.00	750'000.00	0.00	0.00	0.00
Ch. Ancienne Poste 3 crédit d'étude	-27'946.25	0.00	0.00	0.00	0.00	0.00
Stöckli assainissement	-4'637.78	0.00	0.00	0.00	0.00	0.00
Bâtiment administration, étude assainissement thermique	-13'173.40	0.00	0.00	0.00	15'000.00	0.00
Gebäude Administration remplacement des volets	0.00	0.00	0.00	0.00	12'800.00	0.00
Stöckli assainissement du Rez	25'000.00	0.00	25'000.00	0.00	0.00	0.00
Vente de terrain à bâtir Framix	0.00	1'568'954.80	0.00	0.00	0.00	0.00
Total investissements	3'027'122.31		1'951'567.00		911'955.14	
Total produits d'investissement		1'937'649.49		54'000.00		276'495.50
Investissement net		1'089'472.82		1'897'567.00		635'459.64



COMPTES DE BILAN AU 31.12.2021

Le bilan est un instantané à une date de référence. Voici quelques explications sur les différents postes :

10 Disponibilités

Diminution du fonds de roulement

1'866'800.00

L'actif courant a surtout diminué parce que le prix d'achat de CHF 2'593'980.00 pour l'acquisition du terrain BKW a été payé au début de l'année.

11 Avoirs

Augmentation des avoirs

190'680.00

Les créances à court terme se situent à un niveau normal. Le compte courant avec l'Etat est positif de CHF 163'907.00.

12 Placements

Augmentation des placements

1'031'130.00

Au début de l'année 2021, l'achat de terrain BKW d'un montant de CHF 2'500'000.00 a été comptabilisé dans les placement en capital. En octobre, une partie de la parcelle a été vendue à Framix AG, après l'obtention du permis de construire, pour un prix d'environ CHF 1'570'000.00. Il reste maintenant dans le bilan les quelques 5'000 m² d'une valeur d'environ CHF 1'085'000.00 qui seront vendus en 2022.

13 Actifs transitoires

Diminution des actifs transitoires

104'300.00

Tous les actifs transitoires sont justifiés et évoluent dans un cadre normal sans écritures à risque.

14 Investissements

Diminution des investissements

145'570.00

Les investissements ont surtout diminué en raison des amortissements ordinaires. De manière générale, toutes les valeurs des investissements et des participations qui figurent au bilan avec CHF 1.00 et qui ne sont plus mentionnées dans le nouveau modèle comptable MCH2 ont été décomptabilisées.

15 Prêts et participations permanentes

Diminution des participations permanentes

252'110.00

La diminution des participations s'explique également par les amortissements ordinaires. Ont augmenté la participation au RSL (Réseau Santé Lac) pour l'investissement annuel de CHF 114'600.00 et les dépenses pour CCMM (coopération en matière d'eau Courgevaux, Cressier, Villars-les-Moines, Morat).

**20 Engagements courants****Augmentation des engagements courants**

46'860.00

De même, les dettes à court terme se situent à un niveau bas et normal.

22 Dettes à moyen et long terme**Diminution des dettes à long terme**

2'246'350.00

L'emprunt pour l'achat de terrain BKW a été partiellement remboursé pour un montant de CHF 1'750'000.00. De plus, un emprunt de CHF 288'350.00 n'a pas été renouvelé à l'échéance et a été remboursé. Des amortissements de CHF 208'000.00 ont été effectués.

24 Provisions**Diminution des provisions**

160'230.00

La provision pour la caisse de pension des employés de l'Etat a été réduite de CHF 30'000.00, conformément aux instructions du canton. Les provisions pour les projets d'investissement encore en cours ont diminué de CHF 130'000.00. A l'avenir, les investissements en cours ne seront plus reportés sur une nouvelle année via le compte Provision.

25 Passifs transitoires**Diminution des passifs transitoires**

109'180.00

Les passifs transitoires sont tous justifiés et ne présentent aucun risque.

28 Réserves**Augmentation des réserves obligatoires**

360'760.00

Les réserves obligatoires, telles qu'elles sont transférées selon le MCH2, se forment :

- Protection civile Fonds pour les abris CHF 601'350.00
- Réserve pompiers CHF 101'067.00
- Réserve Eau potable CHF 324'494.00
- Réserve Eau usée et canalisation CHF 794'372.00
- Réserve Déchets CHF 151'241.00
- Réserve Chemins AF CHF 162'455.00

Jusqu'à présent, la réserve chemins était placée dans les autres réserves. En 2022, nous devons définir un règlement pour l'utilisation de cette réserve, afin que cette réserve puisse subsister dans le MCH2. Les autres réserves d'une valeur de CHF 42'710.00 doivent être dissoutes en 2022, car ces constitutions de réserves ne sont plus autorisées sous MCH2.

29 Fortune nette**Fortune nette**

Fortune nette au 01.01.2021	CHF 1'376'351.03
Excédents de recette au 31.12.2021	CHF 1'185'608.89
Fortune nette au 31.12.2021	CHF 2'561'959.92



BILAN 31.12.2021

N°		Solde au 01.01.2021	Solde au 31.12.2021	% au totale du bilan	Difference %
1	Actif	17'821'896.65	16'674'913.59		-6.44%
10	Disponibilités	4'398'261.28	2'531'466.58	15.18%	-42.44%
100	Caisses	909.95	1'565.50		
101	Chèques postaux	553'998.19	466'550.54		
102	Comptes courants bancaires	3'843'353.14	2'063'350.54		
11	Avoirs	2'644'425.33	2'835'108.77	17.00%	7.21%
111	Compte courant Etat	41'466.63	163'907.73		
112	Débiteurs impôts	1'691'072.65	1'544'936.46		
115	Autres Débiteurs	911'886.05	1'126'264.58		
119	Autre créances	0.00	0.00		
12	Placements	3'186'887.74	4'218'016.49	25.30%	32.36%
120	Epargne	17'699.90	10'851.80		
123	Immeubles	3'169'187.84	4'207'164.69		
13	Actifs transitoires	308'197.12	203'875.76	1.22%	-33.85%
130	Actifs transitoires loyer	7'560.00	5'060.00		
139	Autre actifs transitoires	300'637.12	198'815.78		
14	Investissements	3'983'226.98	3'837'660.35	23.01%	-3.65%
140	Terrains	214'921.00	212'801.15		
141	Ouvrages de génie civile	3'025'589.73	2'899'715.13		
143	Bâtiments	740'902.25	723'332.07		
145	Fôrets	2.00	1.00		
146	Mobilier, machines, véhicules	1'812.00	1'811.00		
15	Prêts et participations permanentes	3'300'898.20	3'048'785.64	18.28%	-7.64%
152	Communes	3'255'276.50	3'033'917.10		
154	Sociétés d'économie mixte	45'617.70	14'868.54		
155	Institutions privées	3.00	0.00		
158	Participation San Hist Chiètres	1.00	0.00		
2	Passif	17'821'896.65	15'489'304.70		-13.09%
20	Créanciers	248'454.83	295'315.88	1.77%	18.86%
200	Créanciers	248'454.83	295'315.88		
206	Compte courant Etat	0.00	0.00		
209	Autres engagements	0.00	0.00		
22	Dettes à moyen et long terme	12'607'350.00	10'361'000.00	62.14%	-17.82%
221	Autres emprunts	12'607'350.00	10'361'000.00		
24	Provisions	1'154'893.06	994'662.75	5.97%	-13.87%
240	Compte de fonctionnement	906'000.00	876'041.26		
241	Comptes des investissements	248'893.06	118'621.49		
25	Passifs transitoires	393'459.72	284'282.82	1.70%	-27.75%
251	Loyer, fermages et redevances de droit superficiel	3'423.00	7'250.00		
252	Assurances	0.00	1'950.00		
259	Autres comptes transitoires	390'036.72	275'082.82		
28	Réserves	2'041'388.01	2'177'692.22	13.06%	6.68%
280	Réserves obligatoires	1'774'221.61	2'134'981.57		
282	Autre réserves	267'166.40	42'710.65		
29	Fortune nette	1'376'351.03	1'376'351.03	8.25%	0.00%
	Excédent de revenus		1'185'608.89		
29	Fortune nette au 31.12.2021	1'376'351.03	2'561'959.92	15.36%	86.14%



RAPPORT ANNUEL COMMISSION D'ÉNERGIE 2021

En 2021 également, la commission d'énergie n'a repris ses travaux qu'à partir du mois d'avril de l'année. Les mesures de lutte contre la pandémie étaient trop strictes pour penser et planifier quelque événement que ce soit.

En revanche, nous avons repris la pleine vitesse de croisière à partir d'avril 2021 et nous pouvons enregistrer quelques grands succès.

3.1.2 Offre, vente et utilisation de produits et services durables et

6.2.3 Coopération avec l'industrie, l'artisanat, les services et la forêt/l'agriculture

Après plusieurs entretiens avec un spécialiste des techniques énergétiques, nous avons pu convaincre M. Thomas Laux d'organiser une soirée de présentation afin de nous montrer les différentes possibilités de production d'énergie à distance. Le thème de l'hydrogène, en particulier, a été un sujet central. De plus, nous avons décidé d'allouer un montant de CHF 100'000.00 au budget d'investissement afin de réaliser une étude de faisabilité pour une centrale d'énergie à distance.

4.2.2 Réduction de la vitesse

Ces dernières années, nous avons fait installer une année sur deux un info-radar à différents endroits. Durant les semaines 26 et 27, l'info-radar était placé à la Route de Faoug, durant les semaines 37 et 38 à la Route Principale, durant les semaines 43 et 44 à l'entrée du village et durant les semaines 45 et 46 à la sortie du village. Dès que les évaluations seront préparées, nous les publierons sur notre site web sous la rubrique Energie.

5.2.1 Planification d'événements et

6.2.3 Coopération avec l'industrie, l'artisanat, le secteur tertiaire et la forêt/l'agriculture

Le 02 juillet 2021, nous avons organisé une plateforme pour les entreprises innovantes du canton de Fribourg sous le slogan "Innovation et Action". Les personnes intéressées ont pu s'informer sur place sur les produits innovants. Des représentants de haut rang du canton, Monsieur Olivier Curty, Conseiller d'Etat, ainsi que Monsieur Jerry Krattinger, Directeur de la Promotion économique, et Monsieur Daniel Lehmann, Préfet du district du Lac, ont accompagné la soirée en plus des présentations sur les produits. Le hasard a voulu que cette soirée soit marquée par le huitième de finale de la Coupe du monde entre la Suisse et l'Espagne, retransmis en direct sur grand écran.

Les réactions à cet événement ont été extrêmement positives, de la part des participants privés, de l'autorité mais aussi des entreprises qui ont pu présenter leurs produits.

5.2.1 Planification d'événements

En revanche, l'automne a été un peu plus calme. La commission d'énergie a invité la population à participer à un concours. Douze photos détaillées montraient des événements du village qu'il fallait deviner. Au total, 45 feuilles ont été renvoyées. Sur ce nombre, 30 feuilles contenaient les 12 bonnes réponses. Sur 12 feuilles, il y avait 11 réponses correctes et sur 3 feuilles, 10 réponses correctes.

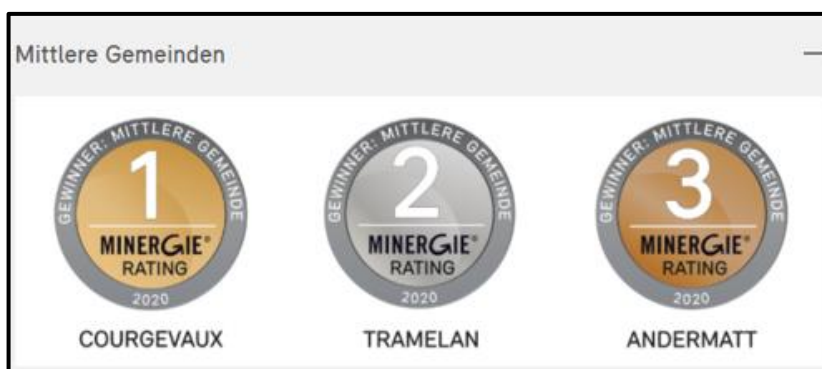


Minergie

Enfin, il y a eu une grande surprise. Courgevaux a reçu le 1^{er} prix Minergieating pour commune moyenne pour le plus grand nombre de constructions standard Minergie. Ce prix a été récompensé par un vélo électrique d'une valeur de CHF 2'500.00.

Gemeinde Courgevaux landet bei Energierating zuoberst auf dem Podest

A la une des Freiburger Nachrichten.



Perspective

En fait, la recertification, qui a lieu tous les 4 ans, aurait déjà dû avoir lieu en octobre 2021. En raison du passage des finances au MCH2, le président de la Commission d'énergie a été trop occupé par ce sujet, de sorte qu'il n'a pas eu le temps de préparer les données pour la recertification. Par conséquent, celle-ci n'aura lieu qu'en septembre 2022.

PLAN FINANCIER 2022 - 2026

Nous n'avons malheureusement pas pu établir le plan financier pour les années 2022 à 2026 avant la date limite de remise du libretto. La structure du plan financier selon le nouveau modèle comptable MCH2 est complètement nouvelle et plus étendue. De plus, le bilan d'ouverture pour le 01.01.2022 avec les nouvelles valeurs et la nouvelle présentation n'a pas encore été finalisé au moment de l'impression. Nous vous présenterons le plan financier lors de l'Assemblée communale du 17.05.2022.



INFORMATION SUR L'EAU POTABLE DU RESEAU

Le devoir d'information est défini par l'art. 5 ordonnance du DFI sur l'eau potable, l'eau de source et l'eau minérale du 23 novembre 2005. Toute personne qui exploite des infrastructures d'eau potable pour remettre de l'eau potable aux consommateurs est tenue d'informer ceux-ci au moins une fois par année, de manière exhaustive, au sujet de la qualité de l'eau potable.



N° d'échantillon : 21-46564 – Eau potable dans le réseau de distribution

Lieu de prélèvement : Buvette FC Courgevaux, 1796 Courgevaux

Date : 20.12.2021

Qualité microbiologique et physico-chimique	Cet échantillon est conforme aux normes applicables de l'eau potable
Dureté moyenne de l'eau	38.7°f (dure) – dosage de poudre à lessive +++
Teneur en nitrate	Pas d'échantillonnage
Provenance de l'eau	Eau de source
Traitement	UV
Température	12.2°C

Cet échantillon est conforme aux normes en vigueur s'appliquant aux paramètres analysés.

Lorsque des mesures particulières doivent être prises par le Service des eaux, l'administration communale vous informe immédiatement.

Renseignements supplémentaires :

Thierry Mauron, Conseiller communal, 079 907 62 34

Thomas Etter, Fontainier, 079 679 99 67

Entreprise autorisée pour les raccordements privés d'eau potable sur le territoire de la commune de Courgevaux :

- Etter Wärmetechnik AG, Ruelle du Posat 6, 1796 Courgevaux



La Corporation forestière du Haut-Lac

RÉVISION DU PLAN DE GESTION

La Corporation forestière du Haut-Lac s'est récemment dotée d'un plan de gestion révisé pour la période 2019–2029. Tour d'horizon de cet outil de planification et des défis à relever pour nos forêts.

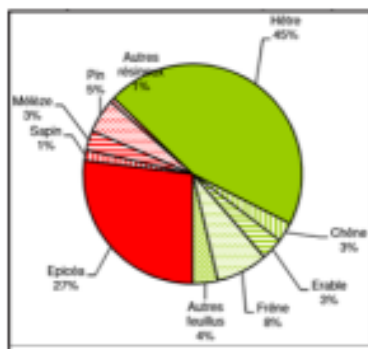
Le plan de gestion sert de boussole au gestionnaire et est obligatoire pour chaque propriétaire forestier public. Il contient les objectifs et les principes de la gestion sylvicole ainsi que la stratégie d'entreprise et est révisé régulièrement afin de s'adapter aux changements environnementaux, sociétaux et économiques. En plus du service des Forêts et de la nature (SFN), ce document concerne les membres de la Corporation qui sont : les communes de Courgevaux, Courtepin, Cresier, Meyriez et Misery-Courtion ainsi que les Bénéfices curiaux de Courtion et de Villarepos.

La Corporation forestière du Haut-Lac gère 336 hectares de forêts publiques réparties dans la région du Haut-Lac. Elle dispose de sa propre équipe, composée d'un garde-forestier, d'un contre-maître, d'un forestier-bûcheron et généralement de deux apprentis. Cette équipe fournit annuellement environ 12 000 heures de travail dans le cadre de travaux forestiers et de mandats pour l'entretien de haies, de mesures écologiques et de cours d'eau.

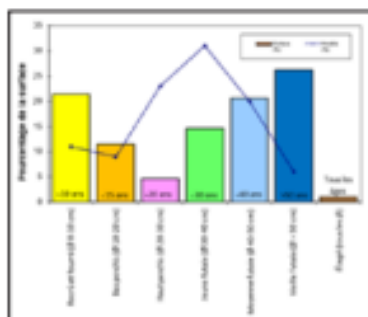
Tour d'horizon des forêts de la Corporation

Le hêtre est de loin l'essence la plus représentée avec près de la moitié du volume sur pieds. Il est suivi par l'épicéa, massivement introduit sur le Plateau durant le siècle passé. Ce dernier n'est cependant pas adapté aux conditions écologiques de la plupart des sites sur lesquels il se trouve. L'ouragan «Lothar» de décembre 1999, puis d'autres événements marquants (canicules et sécheresses à répétition, tempêtes,

maladies, insectes ravageurs, etc...) ont laissé des traces bien visibles dans les forêts de la Corporation. Il en résulte un déséquilibre dans la répartition des classes d'âge. De manière générale, les forêts de la Corporation sont trop vieilles. Il s'agira donc à court terme d'exploiter de manière plus soutenue les futaies les plus anciennes. Ce d'autant plus que ces dernières sont plus sensibles aux changements climatiques et à leurs conséquences.



Répartition des essences (volume)



Répartition des classes d'âge (surface)

Charte d'entreprise

La Corporation et ses forêts sont gérées selon les principes du développement durable (environnement, société et économie). Les partenaires de la Corporation s'engagent à ce qu'elle soit un acteur incontournable pour la gestion des forêts dans le périmètre du triage.

La Corporation s'engage à :

- > Gérer son patrimoine forestier selon le principe de la multifonctionnalité.
- > Assurer la conservation des sols, des sources et nappes phréatiques.
- > Travailler selon une sylviculture proche de la nature et selon les principes d'une gestion durable.
- > Garantir les attentes de la population envers la forêt.
- > Améliorer la viabilité économique de l'entreprise grâce à l'utilisation de méthodes rationnelles.
- > Produire et promouvoir le bois local et les produits qui en découlent.
- > Utiliser et promouvoir les techniques forestières aussi hors forêt.
- > Assurer l'avenir de la corporation par l'engagement de collaborateurs qualifiés et compétents.



De gauche à droite: Léo Zillweger, Laurent Berset, Frédéric Vaucher, Jonas Angéloz et Baptiste Schwaller.

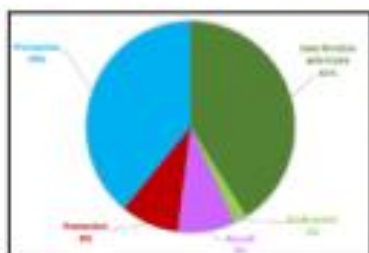
Principaux défis à relever et mesures phares du plan de gestion

Antoine de St-Exupéry disait « On n'hérite pas la terre de ses parents, on l'emprunte à nos enfants ».

En effet, la forêt est un écosystème complexe et sensible évoluant très lentement. Or dans le contexte actuel de réchauffement climatique et au sein de ce monde toujours plus mouvementé et dynamique, certains changements ont lieu sur des cycles plus courts que celle de la vie d'un arbre. Plusieurs grands défis attendent ainsi les gestionnaires forestiers. Toutefois, grâce à des outils performants et du personnel compétent, la Corporation forestière du Haut-Lac est prête à relever ces défis afin de laisser aux générations futures des forêts riches, saines et résilientes.

Périmètre forestier

Les forêts de la Corporation sont gérées selon le principe de la multifonctionnalité. Une forêt assure ainsi simultanément les fonctions de production de bois, de préservation de la biodiversité, de protection contre les dangers naturels et d'accueil du public. Lors de travaux, ces quatre fonctions sont généralement prises en compte. Là où cela est légitime, une fonction prioritaire a toutefois été définie. Elle prime alors sur les autres sans toutefois les faire disparaître.



Fonction prioritaire

Objectifs liés à l'entreprise

Les collaborateurs sont bien formés, compétents et fournissent un travail de qualité. Pour environ 20% des travaux forestiers, la Corporation fait appel à des entreprises tierces.

La production de bois est déficitaire mais grâce aux autres secteurs d'activité ainsi qu'aux subventions, l'entreprise reste saine et bénéficiaire. Une comptabilité analytique permettrait toutefois une meilleure analyse des résultats par secteur d'activité.



Les canapés forestiers (ici au bois de Bouley sur la commune de Cressier) sont fréquemment utilisés par des écoles à des fins pédagogiques. (Photo: Julien Plaschy)

Forêts de production

Au début des années 2000, l'ouragan «Lothar» fait s'effondrer un prix des bois déjà en baisse depuis les années 80. Depuis, la concurrence étrangère et le franc fort maintiennent des prix bas. Plusieurs objectifs du plan de gestion visent donc à augmenter la rentabilité des exploitations par la réduction des coûts. Cette dernière passe principalement par une sylviculture plus proche de la nature lors des soins aux jeunes forêts et une augmentation de la mécanisation des travaux.

Forêts de protection

Un projet pour l'entretien des forêts protectrices financé par le Canton et la Confédération est en cours. Il intègre également les forêts privées du triage. Ces travaux devraient se terminer en 2024. Des mesures concernant la protection des eaux sont également formulées afin de protéger le capital eau. La Corporation souhaite également prétendre à des indemnités de la part des bénéficiaires pour les travaux fournis dans les zones de source et de captage.

Forêts d'accueil

Les infrastructures présentes dans les forêts de la Corporation seront entretenues et dans la mesure du possible sécurisées. La Corporation participera aux travaux de réalisations et de constructions de nouveaux aménagements en faveur du délasserment (places de pique-nique, couverts, sentiers didactiques, canapés forestiers, etc.).

Biodiversité et protection de la nature

Malgré l'absence de réserves ou d'autres objets inventoriés, les forêts de la Corporation jouent un rôle important pour la biodiversité de manière générale. La Corporation est active dans ce domaine via la création de biotopes (étangs forestiers, étagement de lisières, îlots de vieux bois et autres). Les travaux forestiers sont également réalisés en intégrant les notions de préservations de la nature (bois mort, protection des eaux, arbres habitats, etc.).



Si la plupart des arbres dépérissant sont exploités pour des raisons de sécurité et de paysage, certains sont encore visibles dans les forêts de la Corporation. C'est le cas de ces hêtres dans le bois de Palud (Cne de Cressier) qui ont très mal supporté les sécheresses de ces dernières années. (Photo: Julien Plaschy)

Les plantes néophytes envahissantes (renouée du Japon, solidage du Canada, impatiente glanduleuse, laurier cerise, et autres) sont en forte augmentation. Il est nécessaire d'élaborer une stratégie de lutte commune avec les autorités et d'informer les autres acteurs concernés.

Changements climatiques

La hausse des températures et la baisse des précipitations estivales créent un stress hydrique pour les arbres. Le hêtre souffre des sécheresses de ces derniers étés. L'épicéa quant à lui subit des pullulations de bostryche typographe toujours plus virulentes et devrait à terme disparaître du Plateau. Ces paramètres compliquent la gestion forestière, largement basée sur la culture de ces deux essences. Il est difficile de prédire quelles espèces seront « gagnantes ». Il en découle un besoin de pratiquer une sylviculture adaptative en augmentant le mélange des essences pour répartir

au mieux les risques, en structurant les forêts pour augmenter leur résilience, en réduisant le taux de résineux (généralement plus sensibles à la sécheresse) ou en exploitant les vieilles futaies de hêtre et d'épicéa avant qu'elles ne dépérissent.

Production de biens et prestations de service

La Corporation est active dans la production de bancs, tables, chènes débités et bûches. Ces biens sont produits à perte pour répondre à une demande locale, écouler le bois et combler les « périodes creuses ». La livraison de plaquettes forestières (bois déchiqueté destiné à la production d'énergie), quant à elle, est rentable. Dans ce sens, la création d'un site de séchage et de stockage dans la région devrait être étudiée.

La corporation fournit également à ses partenaires des travaux de boisement, d'entretien et de taille de haies, de construction de caissons en bois, d'aménagement de cours d'eau et autres.

Julien Plaschy,
ancien stagiaire ingénieur forestier
au 1^{er} arrondissement forestier et
Laurent Berset, garde forestier de la
Corporation forestière du Haut-Lac



INFOS SUR LA FORÊT

Pour ce libretto, je ne vais pas vous donner de nombreuses infos sur la forêt car vous avez déjà pu prendre connaissance des activités de notre corporation forestière dans les pages précédentes.

Néanmoins, la commune de Courgevaux continue d'aménager le secteur du Sentier du Loup dans la forêt de Besseires afin de proposer aux citoyens, promeneurs et familles un bel environnement pour se détendre mais également de proposer des activités ludiques et sympa pour les enfants. Pour ce printemps, nous vous proposons un bon nombre d'améliorations :

- Table de Pic-Nic couverte
- Abri à bois pour stockage du bois de feu pour vos futures grillades
- Nouvelle fontaine au poste n° 2 du Sentier du Loup
- Nouveau jeu d'adresse pour tous entre le poste n° 3 et n° 4 de ce même sentier

Nous avons beaucoup de chance d'avoir un si bel environnement tout proche de nos habitations, profitez-en pour vous balader et apprécier nos infrastructures, mais bien évidemment en respectant la faune et la flore et dans un respect mutuel !

Bonne balade !



RAPPEL CONCERNANT LE SERVICE DE BROYAGE ET RAMASSAGE DES DECHETS VERTS

Plusieurs fois par année la commune de Courgevaux organise, en collaboration avec l'entreprise Haldimann SA, **un ramassage gratuit des déchets verts**.

Les ramassages des déchets verts gratuits sont effectués au printemps et en automne et étaient conçus comme étant des ramassages usuels des déchets verts toutefois gratuits. Bien entendu des quantités supérieures aux ramassages habituels sont possibles et prises régulièrement en charge.

Cependant la quantité des déchets subit une augmentation importante ces dernières années.

La quantité de déchets verts varie considérablement au cours de l'année. Toutefois en comparant les ramassages effectués sur une même période, la quantité de déchets verts collectés est en constante augmentation et cela n'est qu'en partie dû à l'augmentation de la population.

Voici les chiffres des ramassages gratuits en novembre de 2019/2021 :

Date	Poids	Temps de ramassage
11.11./12.11.2019	17220 kg	8h 21 min
09.11./10.11. 2020	18870 kg	9h 12 min
8.11/9.11/12.11.2021	23460 kg	11h 08 min

Les chiffres du ramassage gratuit des déchets verts de la semaine 45 de l'année 2021 qui a dû avoir lieu sur 3 jours :

Date	Poids	Temps de ramassage
Lundi 08.11.2021	3000 kg	1h 18 min
Mardi 09.11.2021 / 1re Camion	15420 kg	5h 43 min
Mardi 09.11.2021 / 2ème Camion	2300 kg	1h 06 min
Vendredi 12.11.2021 / Camion grue	2110 kg	2h 17 min
Vendredi 12.11.2021	630 kg	44 min
Total:	23460 kg	11h 8 min

À titre de comparaison, les 2 ramassages de déchets verts précédents :

Date	Poids	Temps de ramassage
19.10.2021	1420 kg	1h 33 min
12.10.2021	3080 kg	2h 05 min

Il ressort clairement de ces données que certains utilisateurs considèrent que cette tournée gratuite équivaut au jour des encombrants pour les déchets verts.



Le camion d'Haldimann ne dispose pas de la capacité pour évacuer en une seule tournée ces quantités et arrive aujourd'hui à sa limite. Une tournée qui était prévue sur un seul jour prend souvent 2 voire 3 jours.

Nous tenons à rappeler que ceci n'est pas le cas. Pour des raisons pratiques, logistiques mais également d'égalité de traitement et d'équité, le **ramassage gratuit et le volume de déchets doit rester dans l'ordre de grandeur raisonnable d'un entretien régulier.**

Des déchets résultants de travaux trop importants sont à évacuer par le propriétaire.

Les quantités manifestement trop importantes ou qui ne se trouvent pas au bord de la route ne seront plus enlevées.

Afin d'éviter que le jour de la tournée les déchets ne soient pas enlevés, les règles suivantes doivent impérativement être respectées :

Les déchets verts doivent être entreposés :

- dans le conteneur de déchets verts ordinaire;
- dans des sacs pour déchets verts ou dans des conteneurs similaires (**poids maximal du sac : 25 kg**)

Les branches, coupes de haies et de buissons qui ne peuvent pas être collectées dans des sacs peuvent également être déposées de la manière suivante :

Branches :

Longueur : **max. 1.50 m**

Diamètre : max. 12 cm

Préparation :

Ordonné au bord de la route au plutôt 2 jours avant

pas ficelé (poids maximal du fagot 25 kg)

Les sacs et autres récipients doivent être repris le même jour.

La quantité totale admise en plus du container vert officielle doit en aucun cas dépasser 2 mètres cubes (2 m³).

En cas de doute, nous vous conseillons de prendre préalablement contact avec notre administration en adressant une photo des quantités que vous envisagez évacuer.

Nous vous remercions de votre collaboration.



REGLEMENT RELATIF AU SUBVENTIONNEMENT DE L'ACHAT DE VELOS

Afin d'encourager la pratique du vélo et promouvoir le développement durable, la commune de Courgevaux souhaite octroyer un soutien financier à ses citoyen-ne-s lors de l'acquisition d'un vélo neuf.

Aussi, il convient de fixer les modalités pratiques de subventionnement dans un règlement.

Contenus principaux du règlement (liste non exhaustive) :

- Subvention pour vélos neufs (classiques ou électriques) achetés en magasin uniquement.
- Le/la requérant-e doit avoir son domicile principal à la commune de Courgevaux depuis au moins un an.
- La subvention se monte à 20% du prix d'achat, mais au maximum à Fr. 200.- par vélo neuf.
- Un maximum de deux subventions est accordé par ménage.
- Le montant total du budget « subvention vélos » est défini chaque année par le Conseil communal.
- Les demandes de subventions seront traitées dans l'ordre chronologique.
- La demande doit être présentée la même année civile que la date d'achat et au plus tard un mois après l'achat.
- La facture originale acquittée doit obligatoirement être présentée à la demande de subvention.
- La subvention n'est pas rétroactive. La date de la facture ne peut être antérieure à la date de l'entrée en vigueur du règlement.
- La subvention s'arrête au 31 décembre et peut être prolongée sur décisions du Conseil communal.
- Afin d'obtenir la subvention le/la requérant-e doit présenter sa demande à l'administration communale.
- La subvention est destinée au vélo pour usage personnel ou à une autre personne vivant dans le même ménage.
- Le délai d'attente pour une nouvelle demande de subvention est de cinq ans.
- En cas de doute ou d'abus le Conseil communal se réserve le droit de ne pas accorder la subvention.
- Le règlement peut faire l'objet de modifications par le Conseil communal.
- Aucun versement anticipé ne sera accordé.

Le règlement peut être consulté à l'administration communale et sur le site web de la commune.

Le Conseil communal demande à l'Assemblée communale d'approuver le règlement relatif au subventionnement de l'achat de vélos.

Myriam Danthe





Myriam Danthe



IL EST EN ROUTE ...

... notre nouveau véhicule électrique !

Grâce au crédit accordé par l'Assemblée communale en décembre 2021 nous posséderons tout prochainement un véhicule avec moins d'impacts environnementaux. Un beau geste écologique de Courgevaux ; merci à tous ceux qui y ont contribué.

Notre choix c'est porté sur le modèle Alkè, un produit italien avec 25 ans d'expérience et vendu dans plus de 40 pays. Ce choix est le fruit d'une analyse approfondie et de comparaison avec les autres modèles testés durant l'année passée.

Les plus grands avantages d'Alkè sont sa performance, sa robustesse, sa charge utile et sa charge remorquable.

Il est prévu que dès le mois de juin nous pourrons voir œuvrer Alkè dans notre commune.

Myriam Danthe





Einladung

Die Stimmbürgerinnen und Stimmbürger der Gemeinde Courgevaux sind zur ORDENTLICHEN GEMEINDEVERSAMMLUNG eingeladen, welche am **Dienstag, 17. Mai 2022 um 19.00 Uhr in der Auberge communale von Courgevaux** stattfindet.

Traktanden

1. Protokoll der ordentlichen Gemeindeversammlung vom 07. Dezember 2021
2. Rechnung 2021
 - 2.1 Laufende Rechnung – Bilanz – Investition
 - 2.2 Bericht der Finanzkommission und der Revisionsstelle
 - 2.3 Genehmigung
3. Nominierung der Revisionsstelle, Periode 2022-2024
4. Landkauf, Abparzellierung von 510 m² des Artikels 75 GB Courgevaux, Genehmigung
5. Finanzplan 2022 - 2026
6. Reglement über die Subvention beim Kauf eines Fahrrades, Genehmigung
7. Verschiedenes

Die Rechnung 2021 kann am Montag, 2. Mai 2022, von 16.30 bis 17.30 Uhr, und am Montag, 9. Mai 2022, von 16.30 bis 17.30 Uhr, im Gemeindebüro eingesehen werden.

Das Protokoll und das Reglement können ab 3. Mai 2022 während den Schalteröffnungszeiten im Büro der Gemeindeverwaltung oder auf der Webseite www.courgevaux.ch konsultiert werden.

Der Gemeinderat



DAS VORWORT DES GEMEINDEPRÄSIDENTEN

Im Namen des Gemeinderates begrüsse ich Sie und lade Sie zur Teilnahme an unserer ordentlichen Frühjahrsgemeindeversammlung ein, die am Dienstag, 17. Mai 2022 um 19.00 Uhr in der Auberge de Courgevaux stattfinden wird.

Die Bevölkerung von Courgevaux beläuft sich derzeit auf 1438 Einwohner.

GEMEINDERAT

Herr Nicola Ostini Della Vedova wird am 31. Mai 2022 aus dem Gemeinderat ausscheiden. Er ist zuständig für öffentliche Gebäude, Kultur, Abfall, Friedhof, Justiz.

Es ist uns eine Freude und Ehre, seine Ernennung zum Vizeoberamtmann des Seebezirks bekannt zu geben.

Gemäss dem Gesetz über die Ausübung der politischen Rechte ist dieses neue Amt nicht mit der Ausübung eines politischen Mandats, wie etwa der Mitgliedschaft in einem Gemeinderat, vereinbar.

Für Courgevaux wird er eine sympathische, effiziente Person bleiben, dessen gute Ratschläge sehr geschätzt wurden. Wir wünschen ihm viel Erfolg und Zufriedenheit bei dieser neuen und wichtigen Herausforderung beim Oberamt des Seebezirks, und danken ihm für seinen hervorragenden geleisteten Einsatz als Gemeinderat.

Für Sonntag, den 19. Juni 2022, wird eine Ergänzungswahl zum Gemeinderat abgehalten.

Mitglied der Exekutive einer Gemeinde zu sein, ist ein schönes und grosses Abenteuer.

Wir laden alle interessierten Personen ein, sich bei der Gemeindeverwaltung zu informieren.

Die Gemeindeverwaltung steht Ihnen für alle diesbezüglichen Fragen zur Verfügung.

ADMINISTRATION

Herr Hervé Mory, Gemeindesekretär, ist nach 31 Jahren treuer Dienste in den wohlverdienten Ruhestand getreten. All unsere guten Wünsche begleiten ihn.

Vielen Dank, Hervé.

Frau Daniele Perrenoud wurde mit Wirkung ab 01.01.2022 als Gemeindesekretärin, Leiterin der Gemeindeverwaltung ernannt.

Frau Patricia Favre wurde per 01.01.2022 zur Gemeindekassiererin und zur Stellvertreterin der Gemeindeverwaltung ernannt.

Frau Nadja Jemmely wurde per 01.11.2021 zur Leiterin der Einwohnerkontrolle ernannt.

Ab August 2022 wird ein Auszubildender zum "Kaufmännischen Angestellten" unsere Verwaltung ergänzen.

Wir wünschen unseren Mitarbeitern*innen alles Gute.



FINANZEN

Wir freuen uns sehr, Ihnen eine erfreuliche Jahresrechnung präsentieren zu können.

Bei Ausgaben von total CHF 7'338'120.33 und Einnahmen von total

CHF 8'523'729'21 ergibt sich ein Ertragsüberschuss von CHF 1'185'608.88.

Ein Rekordüberschuss für Courgevaux.

Ich danke meinen Kolleginnen und Kollegen im Gemeinderat sowie unserer Verwaltung für ihre konstruktive Zusammenarbeit bei der Einhaltung des Budgets und der ständigen Analyse unserer Ausgaben.

Detaillierte Informationen zur Jahresrechnung 2021 werden Ihnen von Herrn Alfred Rentsch, Vize-Gemeindepräsident und zuständiger Gemeinderat für die Finanzen, präsentiert.

WIRTSCHAFTSFÖRDERUNG

An der Gemeindeversammlung vom 9. Juni 2021 wurde dem Gemeinderat eine Kompetenzdelegation für den Verkauf von Art. 810 von Courgevaux erteilt,

Mindestverkaufspreis CHF 195.- Gesamtfläche 14'411 m².

Ziel: Schaffung von Arbeitsplätzen mit Mehrwert.

Il est prévu que 3 entreprises importantes de notre région se partagent la parcelle de 14'411 m².

Framix AG, l'une des trois entreprises, a déjà commencé la construction et pour les deux autres, les études préliminaires à la demande de permis de construire sont en cours.

Im Dorf wurde das Grundstück der Laboratoires Prestige SA mit einer Fläche von 7'437 m² verkauft. Es ist geplant, das bestehende Gebäude abzureißen und einen Wohnkomplex zu errichten.

Ein weiteres wichtiges Projekt wird entlang der Hauptstrasse, Region Brot AG und Bahnhofstrasse, auf einer Fläche von 5'501 m² entstehen.

EIN GEDANKE

Wir leben in unruhigen Zeiten, in Europa herrscht Krieg zwischen zwei zivilisierten Ländern. Es fällt mir schwer, den hohen Anteil an Todesfällen in der ukrainischen Bevölkerung, vor allem bei Frauen und Kindern, zu verstehen und zu akzeptieren. Wir erleben und erleiden eine grosse Migration und können nicht gleichgültig bleiben. Wir danken den Gastfamilien. In Courgevaux wurden 15 Personen, Frauen und Kinder, in 5 Familien untergebracht. Vielen Dank.

MEIN DANK

Ich danke meinen Kolleginnen und Kollegen des Gemeinderates sowie dem Gemeindepersonal für ihre aktive Teilnahme und die positive Atmosphäre in den Kommissionen und in der Verwaltung.

Wir wünschen Ihnen einen schönen Sommer sowie erholsame Ferien.

Der Gemeinderat sendet Ihnen seine guten Wünsche und herzlichen Grüsse.

Eddy Werndli

**KOMMENTAR ZUR JAHRESRECHNUNG 2021**

Mit grossem Stolz darf Ihnen der Gemeinderat das Rekordergebnis der Jahresrechnung 2021 präsentieren:

Gesamtaufwand	CHF 7'338'120.33
Gesamtertrag	CHF 8'523'729.22
ergibt einen Ertragsüberschuss von	CHF 1'185'608.89

Noch nie in der Geschichte von Courgevaux konnte ein dermassen positives Ergebnis vorgelegt werden. Dank Budgetdisziplin der Gemeinderätinnen und Gemeinderäte, unerwartete Mehreinnahmen bei den verschiedenen Steuern und natürlich auch einige erfreuliche Ergebnisse von den Verbänden haben zu diesem positiven Ergebnis geführt.

Wie bereits in den letzten beiden Jahresabschlüssen macht es keinen Sinn mehr, ausserordentliche Amortisationen zu buchen, da ab 01.01.2022 die Rechnungslegung nach HRM2 eingeführt wurde und die Anlagegüter neu bewertet wurden. Bei dieser Neubewertung werden die ausserordentlichen Amortisationen wieder aufgelöst.

Die Umstellung auf das neue Rechnungslegungsmodell HRM2 ist mit enormer Arbeit verbunden. Damit diese Arbeiten zügig durchgeführt werden können, haben wir beschlossen, die Revision der Jahresrechnung 2021 auf den 10. und 11. März 2022 vorzuzuschieben. Bisher war die Revision immer auf Mitte/Ende April eines Jahres festgelegt. Dies hat zwar der Nachteil, dass die Schlussabrechnungen der Verbände noch nicht bekannt sind. Somit werden die Budgetbeträge der Verbände in die Jahresrechnung aufgenommen. Die genehmigten Schlussabrechnungen werden dann im neuen Jahr korrigiert. In Zukunft werden wir die Revision immer Mitte März durchführen, damit genügend Zeit für die Kommissionssitzungen und für das Libretto bleibt. Die Differenzen aus den Verbandsrechnungen Budget/Jahresrechnung werden sich auf die Jahre ausgleichen.

Erklärungen zu den einzelnen Kapiteln:

Kapitel 0 - Administration**Bezüge Gemeinderat:**

Überschreitung gegenüber Budget 2021	Überschreitung gegenüber Rechnung 2020
77'000.00	60'000.00

Einerseits mussten enorm viele Sitzungen von den Gemeinderäten besucht oder geleitet werden. (Diverse Rechtsstreitigkeiten mit vielen Sitzungen, Sitzungen CCMM, Wasser, Abwasser, Schul- und Sozialwesen, PAL- und Energiekommissionssitzungen usw.). Am Anfang einer jeden Legislatur werden von Amt für Gemeinden Schulungen, unterteilt in 8 Module, angeboten. Diese Schulungsabende wurden von der Mehrheit des Gemeinderats besucht (Dauer eines Schulungsmoduls: 3 – 4 Std. abends).

Publikationen und Anzeigen:

Überschreitung gegenüber Budget 2021	Überschreitung gegenüber Rechnung 2020
3'200.00	2'930.00

Die Libretto Juni 2021 und Dezember 2021 waren sehr umfangreich. Daher sind die Druckkosten höher als budgetiert.

Entschädigungen, Ausflüge, Repräsentationskosten:

Überschreitung gegenüber Budget 2021	Überschreitung gegenüber Rechnung 2020
7'000.00	1'960.00

Im 2021 fanden praktisch keine Essen, Ausflüge oder sonstige Repräsentationsanlässe des Gemeinderates statt.

Löhne Administration:

Überschreitung gegenüber Budget 2021	Überschreitung gegenüber Rechnung 2020
9'000.00	65'900.00

In der Übergangsphase neue Gemeindeschreiberin, neue Gemeindeskassiererin und neue Verantwortliche der Einwohnerkontrolle hat es Mehrbelastungen gegeben. Einerseits hatten wir in den Gemeindefinanzen eine Doppelbesetzung, um die Übergabe von Herr Hervé Mory an Frau Patricia Favre und andererseits bei der Einwohnerkontrolle von Frau Christine Carrel an Frau Nadja Jemmely zu gewährleisten. Zeitweise hat in der Administration Frau Noela Wirth, unser ehemaliger Lehrling, ausgeholfen.

Löhne Gemeindearbeiter:

Überschreitung gegenüber Budget 2021	Überschreitung gegenüber Rechnung 2020
25'800.00	28'400.00

Herr Peter Linder, Verantwortlicher Abfallhof, hat bei den allgemeinen Gemeindearbeiten vermehrt aushelfen müssen. Einerseits haben die extremen Wettersituationen im Sommer zu wesentlicher Mehrbelastung geführt, andererseits hatten wir immer wieder Ausfälle (Quarantäne) von Gemeindearbeitern, so dass vermehrt Herr Linder aushelfen musste.

Bürogeräte und Büromobiliar:

Unterschreitung gegenüber Budget 2021	Unterschreitung gegenüber Rechnung 2020
1'000.00	9'100.00

Dieses Jahr mussten nur wenige Bürogeräte ersetzt resp. neu angeschafft werden.

Leistungen von Dritten:

Überschreitung gegenüber Budget 2021	Überschreitung gegenüber Rechnung 2020
23'000.00	41'400.00

Heute ist der Gemeinderat auf die Zusammenarbeit mit Rechtsanwälten angewiesen. Sobald Differenzen in einem Geschäft auftreten, so kann nur rechtlich korrekt reagiert werden, wenn ein Rechtsanwalt die Interessen des Gemeinderates vertritt. Die Prozedur beim Eintreiben der Mietausstände beim ehemaligen Besitzer des Ärzte zentrums ist in vollem Gange. Es musste ein grosser Kostenvorschuss geleistet werden um die Prozedur voranzutreiben. Ebenfalls in anderen Fällen musste der Gemeinderat die Hilfe von Rechtsanwälten in Anspruch nehmen.

Kapitel 1 - Öffentliche Sicherheit**Feuerwehr:**

Unterschreitung gegenüber Budget 2021	Unterschreitung gegenüber Rechnung 2020
25'000.00	18'500.00

Die Gesamtrechnung Rubrik Feuerwehr sind die Kosten wie auch die Einnahmen aus der Feuerwehr-Ersatzabgabe tiefer ausgefallen. Die Rechnung Feuerwehr musste durch eine Entnahme aus den Reserven von 13' ausgeglichen werden. Im Verlauf des Jahres werden Sie noch über die grossen Änderungen im Feuerwehrverband orientiert werden. Die Strukturen werden vom Kanton neu festgelegt und die Feuerwehrverbände des gesamten Seebezirks werden zusammengelegt.

Kapitel 2 - Bildung

Beim Kapitel Bildung kommt der Effekt des frühen Revisionszeitpunkts zu tragen. Da die Schlussabrechnungen der Schulkreise fehlen, gibt es gegenüber dem Budget praktisch keine Abweichungen. Daher erübrigt sich ein Kommentar.

**Kapitel 3 - Kultur und Freizeit****Spenden und Geburtstage:**

Überschreitung gegenüber Budget 2021	Überschreitung gegenüber Rechnung 2020
3'860.00	4'680.00

Folgende Hauptspenden wurden 2021 getätigt:

• Naturhistorisches Museum	CHF	1'000.00
• Jugendarbeit, Spielwiese Panschau	CHF	1'000.00
• Impuls Seebezirk	CHF	600.00
• Bibliothek Murten	CHF	600.00
• Murten Classic Unterstützung	CHF	4'000.00
• Ludothek Murten	CHF	850.00
• Musikschule Murten	CHF	1'188.00

Unterhalt Sportplätze:

Überschreitung gegenüber Budget 2021	Überschreitung gegenüber Rechnung 2020
12'800.00	17'580.00

Die Unterhaltsarbeiten von Nicolier & Woodtli waren um ca. CHF 4'000.00 teurer als letztes Jahr. Wir hatten letztes Jahr zwei Vandalenakte auf den Fussballfeldern. Jemand hat sich den Spass erlaubt, auf den Fussballfeldern mit einem Fahrzeug rumzukurven und tiefe Fahrspuren hinterlassen. Beide Felder mussten durch die Spezialfirma wieder repariert werden. Um solchen Schäden vorzubeugen, wurden die Fussballfelder mit Stahlbarrieren und Holzstämmen gesichert. Dieser zusätzliche Aufwand hat rund CHF 7'600.00 gekostet.

Unterhalt Spielplätze:

Überschreitung gegenüber Budget 2021	Überschreitung gegenüber Rechnung 2020
11'000.00	12'000.00

Beim Spielplatz Pausenplatz mussten umfangreiche Unterhaltsarbeiten durchgeführt werden, damit die Sicherheit der Kinder gewährleistet ist. Diese nicht budgetierten Unterhaltsarbeiten haben CHF 8'600.00 gekostet.

Dorfbelebung:

Überschreitung gegenüber Budget 2021	Überschreitung gegenüber Rechnung 2020
8'650.00	14'350.00

Bei diesem Konto sind unter anderem folgende Aufwendungen verbucht:

• Kranfahrzeug Montage und Demontage Weihnachtsbeleuchtung	CHF	3'800.00
• Nationalfeiertag	CHF	2'500.00
• Geschenkgutscheine VOLG für Rentner	CHF	4'750.00
• Edprojects AG, Film über die Ziegelei	CHF	12'900.00

Wie bereits im 2020 konnte auch 2021 kein Weihnachtsessen für die Rentner durchgeführt werden. Daher haben wir wiederum Geschenkgutscheine an alle Rentner verschickt.

Bei den Umbauarbeiten des Schlosses wurde die Ziegelei durch den Archäologischen Dienst des Kantons untersucht und analysiert. Der Ziegeleiofen weist eine einmalige Bauweise auf und ist der einzige Ofen im Kanton Freiburg, der noch soweit erhalten war, dass die Funktionsweise exakt nachvollzogen werden konnte. Damit dieses einmalige Zeitzeugnis der Nachwelt erhalten bleibt, hat sich der Gemeinderat, ausserhalb des Budgets, bereit erklärt, einen Kurzdokumentarfilm drehen zu lassen. Dieser Film können Sie auf der Internetseite der Gemeinde jederzeit anschauen. Der Dokumentarfilm wird ebenfalls im Archäologischen Dienst archiviert.

Kapitel 4 - Gesundheit

Beiträge Ambulanzdienste:

Unterschreitung gegenüber Budget 2021	Unterschreitung gegenüber Rechnung 2020
10'000.00	5'500.00

Die Kosten für die Ambulanzdienste sind wesentlich tiefer ausgefallen.

Beiträge Heimpflege:

Überschreitung gegenüber Budget 2021	Überschreitung gegenüber Rechnung 2020
8'860.00	500.00

Die Schlussrechnung des GNS fehlt noch. Die Aktontorechnungen im 2021 überschreiten das Budget leicht.

Kapitel 5 - Soziale Wohlfahrt

Beteiligung Kinderkrippen und Kinderhütendienste:

Überschreitung gegenüber Budget 2021	Überschreitung gegenüber Rechnung 2020
13'600.00	20'700.00

Die Kleinkinderbetreuung kann nur schwer budgetiert werden, da die nötigen Parameter weitgehend unbekannt sind und stetig schwanken. Dass im vergangenen Jahr ein starker Anstieg zu verzeichnen ist, könnte auch eine Folge der Pandemie sein, da viele Eltern den Kinderbetreuungsdienst in Anspruch genommen haben.

Subventionen Tagesmütter:

Unterschreitung gegenüber Budget 2021	Unterschreitung gegenüber Rechnung 2020
7'000.00	5'200.00

Im Gegensatz zum Kleinkinderbetreuungsdienst haben die Kosten für die Tagesmütter abgenommen. Auch hier könnte es eine Folge der Pandemie sein, da grössere Kinder leichter zu betreuen sind, wenn die Eltern im Home Office waren. Jedoch sind dies nur Vermutungen.

Kapitel 6 - Verkehr und Kommunikation

Unterhalt Fahrzeuge und Maschinen:

Überschreitung gegenüber Budget 2021	Überschreitung gegenüber Rechnung 2020
10'700.00	4'370.00

Für den Unterhalt der Fahrzeuge wurde zu optimistisch budgetiert. Insbesondere bei den zwei grossen Rasenmähern John Deere waren unvorhergesehene Unterhaltsarbeiten nötig.

Umlage Kosten Gemeindearbeiter:

Überschreitung gegenüber Budget 2021	Überschreitung gegenüber Rechnung 2020
25'550.00	24'200.00

Da die Lohnkosten für die Gemeindearbeiter höher ausgefallen sind, sind auch die Umlagen für die Unterhaltsarbeiten wesentlich höher als geplant und auch höher zur Jahresrechnung 2020. Unter anderem sind auch die schlechten Wetterbedingungen im Sommer 2021 mitschuldig, dass der Strassen- und Wegunterhalt wesentlich höher ausgefallen ist.

**Kapitel 7 – Umweltschutz und Raumordnung****700 – Trinkwasserversorgung****Unterhalt und Erneuerung Installationen**

Überschreitung gegenüber Budget 2021	Überschreitung gegenüber Rechnung 2020
22'100.00	51'400.00

Diverse unvorhergesehene Unterhaltsarbeiten, Goldkornweg und Wasserschäden sind für die Überschreitung des Budget's verantwortlich. Ebenfalls mussten zwei Wasserleitungen verlegt werden. Diese kommunalen Wasserleitungen sind in früheren Zeiten über Privatgrundstücke verlegt worden, die nun bei neuen Bauvorhaben in die Quere gekommen sind.

Wasserverkauf Privathaushalte

Mindereinnahmen gegenüber Budget 2021	Mindereinnahmen gegenüber Rechnung 2020
10'675.00	5'160.00

Die Grundwasserreserven konnten letzten Sommer erfreulicherweise aufgefüllt werden. Das hatte aber zur Folge, dass durch die vielen Niederschläge im Sommer viel weniger Wasser konsumiert wurde.

710 – 711 Abwasser und Beteiligungen ARA**Unterhalt und Renovation Installationen:**

Unterschreitung gegenüber Budget 2021	Unterschreitung gegenüber Rechnung 2020
10'000.00	18'200.00

Im Jahr 2020 wurden an einigen Stellen mittels Kameras die Zustände von verschiedenen Leitungen überprüft. Diese Arbeiten sind nun in der Jahresrechnung weggefallen, so dass sich dieses Konto wieder auf normalem Niveau einpendelt.

Unterhalt genereller Entwässerungsplan:

Unterschreitung gegenüber Budget 2021	Unterschreitung gegenüber Rechnung 2020
5'000.00	12'100.00

Im 2021 sind keine Kosten angefallen. Im 2021 wurden umfangreiche Studien für das Gebiet Fin du Mossard durch das Spezialistenbüro Holinger AG durchgeführt.

Abwassergebühren

Mindereinnahmen gegenüber Budget 2021	Mindereinnahmen gegenüber Rechnung 2020
20'570.00	10'640.00

Wie beim Trinkwasserverbrauch sind natürlich auch die Abwassergebühren entsprechend tiefer als budgetiert und in der Jahresrechnung 2020 weil weniger Trinkwasser verbraucht wurde.

Anschlussgebühren

Neutrale Korrektur gegenüber Budget 2021	Neutrale Korrektur gegenüber Rechnung 2020
132'000.00	132'000.00

Die Anschlussgebühren werden normalerweise in der Investitionsrechnung ausgewiesen. Beim Übertrag der Investitionsrechnung Abwasser inkl. Anschlussgebühren in die Bilanz wäre der Saldo des Aktivkontos Kanalisation und Kläranlage um CHF 132'000.00 ins Minus geraten. Gemäss Weisung der Revision mussten wir dies korrigieren und einen Teil der Anschlussgebühren aus der Investitionsrechnung in die Jahresrechnung übertragen, damit das Aktivkonto nicht ins Minus gerät.

720 – Abfallbeseitigung

Kein Kommentar nötig, da die Aufwendungen 2021 im Rahmen des Budget 2021 und Jahresrechnung 2020 liegen.

790 – Raumplanung**Ertrag Baubewilligungen:**

Mehreinnahmen gegenüber Budget 2021	Mehreinnahmen gegenüber Rechnung 2020
15'130.00	2'240.00

Mehreren grossen Bauprojekten wurde die Baubewilligung erteilt, unter anderem

- Framix AG Fin du Mossard
- Ramifex AG Fin du Mossard
- E. Schuway Fin du Mossard

Kapitel 8 – Wirtschaft**Unterhalt Waldwege:**

Unterschreitung gegenüber Budget 2021	Unterschreitung gegenüber Rechnung 2020
5'370.00	13'540.00

Im 2021 wurden entlang der Waldwege die Hecken geschnitten. Ansonsten gab es keine grösseren Unterhaltarbeiten.

Umlage Kosten Gemeindearbeiter

Überschreitung gegenüber Budget 2021	Überschreitung gegenüber Rechnung 2020
8'500.00	4'300.00

Wie beim Strassenunterhalt sind die Kosten höher ausgefallen, weil von den Gemeindearbeitern mehr für die Waldwege geleistet wurde.

Kapitel 9 – Finanzen und Steuern

Die Steuerentwicklung ist auch im vergangenen Jahr äusserst positiv.

Einkommenssteuer natürliche Personen:

Mehreinnahmen gegenüber Budget 2021	Mehreinnahmen gegenüber Rechnung 2020
405'560.00	53'550.00

Vermögenssteuer natürliche Personen:

Mehreinnahmen gegenüber Budget 2021	Mehreinnahmen gegenüber Rechnung 2020
120'210.00	41'400.00

Gewinnsteuer juristische Personen:

Mehreinnahmen gegenüber Budget 2021	Mehreinnahmen gegenüber Rechnung 2020
133'180.00	132'030.00

Kapitalssteuer juristische Personen:

Mehreinnahmen gegenüber Budget 2021	Mindereinnahmen gegenüber Rechnung 2020
8'760.00	25'960.00

Liegenschaftsgewinnsteuer:

Mehreinnahmen gegenüber Budget 2021	Mehreinnahmen gegenüber Rechnung 2020
279'210.00	295'110.00

**Handänderungssteuer:**

Mehreinnahmen gegenüber Budget 2021	Mehreinnahmen gegenüber Rechnung 2020
288'100.00	249'190.00

Es haben einige sehr grosse und wertvolle Liegenschaften den Besitzer gewechselt, so dass ausserordentlich hohe Liegenschaftsgewinnsteuer-Erträge und Handänderungssteuern im 2021 angefallen sind.

942 - Liegenschaften des Finanzvermögens**Unterhalt Gemeindegebäude**

Überschreitung gegenüber Budget 2021	Unterschreitung gegenüber Rechnung 2020
22'530.00	31'000.00

Nicht selten kommt es bei den Gemeindegebäuden vor, dass dringende Reparaturen ausgeführt werden müssen, die im Budget nicht vorhersehbar sind. Jedoch sind wir im 2021 weit unter der Jahresrechnung 2020 geblieben. Folgende grössere dringende Arbeiten mussten durchgeführt werden :

- Baum- und Heckenschnitte für die Sicherheit zu gewähren CHF 8'780.00
- Appartement Administration Wasserschaden CHF 5'500.00
- Auberge Wechsel Heizkessel CHF 3'920.00
- Dachreparatur Buvette FC CHF 3'600.00
- Ancienne Poste 3 Ersatz Wäschetrockner CHF 1'800.00

Mieteinnahmen Appartement Gemeinde 1. Stock

Mindereinnahmen gegenüber Budget 2021	Mindereinnahmen gegenüber Rechnung 2020
11'800.00	1'280.00

Leider ist die Mieterin letztes Jahr verstorben. Daher blieb das Appartement leer und wird jetzt umgebaut.

Mietzinseinnahmen Parkplätze:

Mehreinnahmen gegenüber Budget 2021	Mehreinnahmen gegenüber Rechnung 2020
8'520.00	2'040.00

Alle verfügbaren Parkplätze sind bis auf weiteres vermietet.

Mietzinseinnahmen Hauptstrasse 52:

Mehreinnahmen gegenüber Budget 2021	Mehreinnahmen gegenüber Rechnung 2020
5'700.00	11'300.00

Gemäss Mietvertrag wurde im 2021 ein leicht höherer Mietzins in Rechnung gestellt und bezahlt.

990 – Andere / ausserordentliche Posten

Die Beteiligung an den Pensionskassenfonds der Kantonsangestellten wurde vom Kanton korrigiert. Demzufolge wurde die Rückstellung um CHF 29'960.00 reduziert (Ertrag).

Im Weiteren haben wir die Rückstellung «Reserven für Unvorhergesehenes» von CHF 62'000.00 aufgelöst, da solche Reserven im neuen Rechnungslegungsmodell HRM2 nicht mehr erlaubt sind.



ERFOLGSRECHNUNG							
Konto	Kapitel	Jahresrechnung 2021		Budget 2021		Jahresrechnung 2020	
		Aufwand	Ertrag	Aufwand	Ertrag	Aufwand	Ertrag
0.00	Verwaltung	1'290'603.45	531'963.40	1'100'355.00	452'394.00	1'034'685.15	445'498.00
10.00	Behörden und Kommissionen	301'250.70	0.00	220'350.00	0.00	228'740.95	0.00
20.00	Allgemeine Verwaltung	989'352.75	531'963.40	880'005.00	452'394.00	805'944.20	445'498.00
1.00	Öffentliche Ordnung	186'866.80	137'992.80	217'680.00	163'364.00	209'143.94	155'928.94
100.00	Rechtsschutz	40'709.95	0.00	47'000.00	0.00	46'314.25	0.00
140.00	Feuerwehr	127'393.80	127'393.80	152'364.00	152'364.00	145'923.95	145'923.95
150.00	Militär	3'880.00	0.00	3'011.00	0.00	3'330.00	0.00
151.00	Schiessstand	10'599.00	10'599.00	11'000.00	11'000.00	10'219.89	10'004.99
160.00	Bevölkerungsschutz	4'284.05	0.00	4'305.00	0.00	3'355.85	0.00
2.00	Bildung	1'908'447.50	0.00	1'927'969.00	0.00	1'922'431.50	0.00
200.00	Kindergarten	109'024.55	0.00	110'363.00	0.00	107'546.65	0.00
210.00	Obligatorische Schule	1'595'634.80	0.00	1'607'761.00	0.00	1'611'499.20	0.00
220.00	Sonderschulen	193'271.45	0.00	197'845.00	0.00	193'359.10	0.00
230.00	Berufsbildung	10'516.70	0.00	12'000.00	0.00	10'026.55	0.00
3.00	Kultur und Freizeit	245'291.65	0.00	217'479.00	0.00	181'827.85	0.00
300.00	Kultur	50'716.30	0.00	55'005.00	0.00	42'648.35	0.00
310.00	Denkmalschutz	825.15	0.00	300.00	0.00	510.80	0.00
340.00	Sport	166'102.10	0.00	143'174.00	0.00	125'374.50	0.00
350.00	Übrige Freizeitangebote	27'648.10	0.00	19'000.00	0.00	13'294.20	0.00
4.00	Gesundheitswesen	486'905.40	0.00	484'413.00	300.00	497'229.00	93.50
400.00	Spitäler	20'413.75	0.00	30'019.00	0.00	25'167.25	0.00
410.00	Kranken- und Pflegeheime	293'125.75	0.00	290'213.00	0.00	300'472.75	0.00
440.00	Ambulante Krankenpflege	173'365.90	0.00	163'181.00	0.00	171'234.20	0.00
450.00	Gesundheitsvorsorge	0.00	0.00	500.00	0.00	0.00	0.00
460.00	Schulärztlicher Dienst	0.00	0.00	500.00	300.00	354.80	93.50
5.00	Soziale Wohlfahrt	589'352.45	4'444.25	600'403.00	0.00	570'057.53	0.00
500.00	AHV/IV/EO und ALV	24'446.00	0.00	24'140.00	0.00	24'276.00	0.00
540.00	Kleinkinderbetreuung	23'660.25	0.00	17'000.00	0.00	8'140.68	0.00
550.00	Invalidity	381'877.80	0.00	374'757.00	0.00	369'420.25	0.00
580.00	Sozialhilfe	159'368.40	4'444.25	184'506.00	0.00	168'220.60	0.00
6.00	Verkehr und Kommunikation	357'148.42	19'014.50	325'111.00	20'000.00	309'253.20	11'692.65
620.00	Gemeindestrassen	225'510.42	2'987.70	187'699.00	0.00	177'739.20	600.00
640.00	Schweiz. Bundesbahnen	10'289.00	0.00	10'990.00	0.00	10'032.00	0.00
650.00	Regionalverkehr	121'349.00	16'026.80	126'422.00	20'000.00	121'482.00	11'092.65
7.00	Umweltschutz und Raumordnung	1'122'948.15	1'046'787.56	1'007'540.00	907'296.00	934'039.13	897'266.23
700.00	Wasserversorgung	276'764.10	276'764.10	285'110.00	285'110.00	254'719.70	254'719.70
710.00	Kanalisation	355'758.27	527'595.51	241'393.00	411'586.00	271'402.42	406'013.65
711.00	ARA	171'837.24	0.00	170'193.00	0.00	134'611.23	0.00
720.00	Abfallbeseitigung	201'910.05	201'910.05	197'600.00	197'600.00	203'237.88	203'237.88
740.00	Friedhof	9'482.55	-100.00	14'647.00	0.00	11'335.90	400.00
790.00	Raumplanung	107'195.94	40'617.90	98'597.00	13'000.00	58'732.00	32'895.00
8.00	Wirtschaft	78'217.10	3'127.75	69'250.00	2'276.00	70'353.70	31'147.15
800.00	Landwirtschaft	33'918.25	126.50	35'850.00	500.00	29'259.25	28'796.00
810.00	Forstwirtschaft	44'298.85	3'001.25	33'400.00	1'776.00	41'094.45	2'351.15
9.00	Finanzen und Steuern	1'072'339.41	6'780'398.96	1'026'022.00	5'465'628.00	1'249'101.10	5'921'338.02
900.00	Steuern	229'176.94	5'820'351.46	188'575.00	4'548'719.00	186'550.05	5'093'434.77
930.00	Finanzausgleich	38'459.00	70'236.00	38'459.00	70'236.00	32'852.00	64'910.00
940.00	Zinsen und obligatorische Abschreibungen	593'461.54	579'294.50	583'898.00	581'573.00	516'648.68	514'488.90
942.00	Liegenschaften des Finanzvermögens	241'200.67	248'517.00	215'090.00	265'100.00	513'050.37	248'504.35
990.00	Übrige Posten	-29'958.74	62'000.00	0.00	0.00	0.00	0.00
	Total Einnahmen / Ausgaben	7'338'120.33	8'523'729.22	6'976'222.00	7'011'258.00	6'978'122.10	7'462'964.49
	Einnahmeüberschuss	1'185'608.89		35'036.00		484'842.39	



Investitionsrechnung 2021

Die Investitionsrechnung 2021 schliesst bei einem

Gesamtaufwand von	CHF 3'027'122.31
und einem Gesamtertrag von	CHF 1'937'649.49
mit einem Nettoinvestitionsüberschuss von	CHF 1'089'472.82
ab.	

1 Öffentliche Ordnung

Im 2021 wurde die Schlussabrechnung für das Feuerwehrzentrum erstellt und wir haben noch ein Guthaben von rund CHF 50'000.00 erhalten. Jedoch ist ein Rekurs beim Oberamt hängig, betreffend des korrekten Verteilschlüssels. Im schlechtesten Fall müssten wir noch rund CHF 9'000.00 zurückzahlen.

3 Kultur und Freizeit

Beleuchtung Fussballplatz

Die Investition war bereits im 2020 abgeschlossen. Im 2021 haben wir noch die Subvention von der Lotterie Romande von CHF 19'300.00 erhalten. Somit beläuft sich die Nettoinvestition auf CHF 82'813.00.

4 Gesundheitswesen

Beteiligung Gesundheitsnetz See

Die jährliche Investition an das Gesundheitsnetz See von CHF 114'606.00 wurde abgeschlossen. Zudem haben wir noch von der Schlussabrechnung des Spitals Meyriez CHF 198'000.00 zurückerhalten.

6 Verkehr und Kommunikation

Trottoir Champ Olivier

Die Investition wird im 2022 abgeschlossen. Anlässlich der Gemeindeversammlung vom Dezember musste ein Zusatzkredit von CHF 44'000.00 beantragt werden, um die höheren Kosten abzudecken.

Investition bewilligt 2020 :	CHF 76'000.00
Investition bewilligt 2021 :	CHF 44'000.00

Ruelle du Posat/Ruelle Madeleine

Bei dieser Investition wurde ein Betrag von CHF 98'000.00 mit dem Investitionsbudget 2021 bewilligt. Nach eingehenden Abklärungen haben sich die Rahmenbedingungen komplett geändert und es müssen neue Studien und Baubewilligungen erstellt und eingeholt werden. Daher wird diese Investition ohne Kosten geschlossen. Mit dem Investitionsbudget 2023 wird ein neues Projekt mit den entsprechenden Kosten vorgestellt. Die Investition ist abgeschlossen.

7 Umweltschutz und Raumordnung

Die Anschlussgebühren Abwasser wären eigentlich um CHF 132'000.00 höher ausgefallen. Jedoch ist das Aktivkonto bei den Investitionen um rund diesen Betrag ins Minus gefallen. Gemäss Revisionsbemerkungen ist diese Darstellung sehr unschön. Daher mussten wir eine Korrekturbuchung der Anschlussgebühren über die laufende Rechnung buchen, damit das Aktivkonto einen Saldo von CHF 1.00 ausweist.

Revision Zonenplan

Investition bewilligt 2008 :	CHF	100'000.00
Investition bewilligt 2014 :	CHF	30'000.00
Investition bewilligt 2017 :	CHF	80'000.00
Investition bewilligt 2021 :	CHF	90'000.00
Investitionen effektiv 2008 – 2021 :	CHF	269'594.30
Rest Guthaben	CHF	30'405.70

Die Revision des Zonenplans geht nun in die letzte Phase. Bis anfangs Mai 2022 läuft das rechtliche Gehör. Danach ist in ca. 2 – 3 Monaten eine Entscheidung der Direktion für Raumentwicklung, Infrastruktur, Mobilität und Umwelt (RIMU) zu erwarten.

9 Finanzen und Steuern

Die Investition Landkauf Terrain Lohri von CHF 60'000.00 wurde im 2021 abgeschlossen.

Der Landkauf des Terrains BKW im Fin du Mossard wurde mit CHF 2'593'980.00 im 2021 abgeschlossen. Ende Oktober wurde die Teilparzelle für CHF 1'568'954.00 verkauft. Die Investition wird voraussichtlich im 2022 abgeschlossen.





INVESTITIONSRECHNUNG 2021						
Investitionen	Jahresrechnung 2021		Budget 2021		Jahresrechnung 2020	
	Aufwand	Ertrag	Aufwand	Ertrag	Aufwand	Ertrag
1 Öffentliche Sicherheit	3'143.00	53'185.45	0.00	0.00	0.00	240'749.50
Feuerwehr	3'143.00	53'185.45	0.00	0.00	0.00	240'749.50
2 Bildung	0.00	0.00	0.00	0.00	0.00	0.00
Schuladministration	0.00	0.00	0.00	0.00	0.00	0.00
3 Kultur und Freizeit	0.00	19'300.00	0.00	0.00	102'113.15	0.00
Fussballplatz Beleuchtung	0.00	0.00	0.00	0.00	102'113.15	0.00
Subvention LoRo Sport Freiburg	0.00	19'300.00	0.00	0.00	0.00	0.00
4 Gesundheitswesen	114'606.45	198'006.90	114'606.00	0.00	114'323.85	0.00
Gesundheitsnetz See	114'606.45	0.00	114'606.00	0.00	114'323.85	
Subvention GNS Spital Meyriez	0.00	198'006.90	0.00	0.00	0.00	0.00
6 Transport und Kommunikation	101'000.00	0.00	224'000.00	0.00	59'487.55	0.00
Parkplätze Fin du Mossard	0.00	0.00	0.00	0.00	0.00	0.00
Ch. du Boulatel, Unterhalt	0.00	0.00	0.00	0.00	33'001.95	0.00
Fussweg Champ Olivier	76'000.00	0.00	76'000.00	0.00	0.00	0.00
Ruelle du Posat/Ruelle Madeleine	0.00	0.00	98'000.00	0.00	0.00	0.00
Strassenbeleuchtung 3. Etappe	0.00	0.00	0.00	0.00	26'485.60	0.00
Machbarkeitsstudie Fussweg Dorfzentrum	25'000.00	0.00	25'000.00	0.00	0.00	0.00
Studie Chemin des Grillons	0.00	0.00	25'000.00	0.00	0.00	0.00
7 Umweltschutz und Raumordnung	138'501.39	98'202.34	837'961.00	54'000.00	608'230.59	35'746.00
Sanierung En Froideville	0.00	0.00	0.00	0.00	387'668.92	0.00
Ch. des Blés d'Or Unterhalt	26'764.22	0.00	0.00	0.00	200'000.00	0.00
CCMM Projekt Trinkwasser	51'990.50	0.00	700'000.00	0.00	0.00	0.00
Anschlussgebühren	0.00	41'427.45	0.00	10'000.00	0.00	5'565.00
ARA Murten	27'332.57	0.00	47'961.00	0.00	13'456.17	0.00
Sanierung GEP 2. Priorität	1'232.95	0.00	0.00	0.00	0.00	0.00
Anschlussgebühren	0.00	56'774.89	0.00	44'000.00	0.00	30'181.00
Revision PAL	31'181.15	0.00	90'000.00	0.00	7'105.50	0.00
9. Finanzen und Steuern	2'669'871.47	1'568'954.80	775'000.00	0.00	27'800.00	0.00
Landkauf Lohri	60'000.00	0.00	0.00	0.00	0.00	0.00
Landkauf BKW	2'593'980.00	0.00	0.00	0.00	0.00	0.00
Planungskredit Dorfplatz	36'648.90	0.00	750'000.00	0.00	0.00	0.00
Chemin l'Ancienne Post 3 Studie	-27'946.25	0.00	0.00	0.00	0.00	0.00
Ausbau Stöckli	-4'637.78	0.00	0.00	0.00	0.00	0.00
Administration Thermik-Studie	-13'173.40	0.00	0.00	0.00	15'000.00	
Administration Fensterläden	0.00	0.00	0.00	0.00	12'800.00	0.00
Ausbau Stöckli Parterre	25'000.00	0.00	25'000.00	0.00	0.00	0.00
Landverkauf an Framix	0.00	1'568'954.80	0.00	0.00	0.00	0.00
Total Investitions-Ausgaben	3'027'122.31		1'951'567.00		911'955.14	
Total Investitions-Einnahmen		1'937'649.49		54'000.00		276'495.50
Nettoinvestitionen		1'089'472.82		1'897'567.00		635'459.64

Bilanz per 31.12.2021

Die Bilanz ist eine Momentaufnahme per einen Stichtag. Hier einige Erklärungen zu den verschiedenen Posten

10 Umlaufvermögen**Abnahme Umlaufvermögen**

1'866'800.00

Das Umlaufvermögen hat vor allem daher abgenommen, da der Kaufpreis für den Erwerb des Terrains BKW anfangs Jahr von CHF 2'593'980.00 bezahlt wurde.

11 kurzfristige Forderungen**Zunahme kurzfristige Forderungen**

190'680.00

Die kurzfristigen Forderungen bewegen sich auf normalem Niveau. Das Kontokorrent gegenüber dem Staat ist mit CHF 163'907.00 im Plus.

12 Kapitalanlagen**Zunahme Kapitalanlagen**

1'031'130.00

Anfangs Jahr 2021 wurde der Landkauf BKW von CHF 2'500'000 in den Kapitaleinlagen eingebucht. Im Oktober wurde ein Teil der Parzelle an Framix AG, nach dem Erhalt der Baubewilligung zu einem Preis von rund CHF 1'570'000.00 verkauft. In der Bilanz sind nun noch die rund 5'000 m² mit einem Wert von rund CHF 1'085'000.00, die im 2022 verkauft werden.

13 Transitorische Aktiven**Abnahme transitorische Aktiven**

104'300.00

Alle transitorischen Aktiven sind belegt und bewegen sich in einem normalen Rahmen ohne risikobehaftete Buchungen.

14 Investitionen**Abnahme Investitionen**

145'570.00

Die Investitionen haben vor allem durch die ordentlichen Amortisationen abgenommen. Generell wurden alle Werte bei den Investitionen und Beteiligungen, die mit CHF 1.00 in der Bilanz stehen und beim neuen Rechnungslegungsmodell HRM2 nicht mehr aufgeführt werden, ausgebucht.

15 Darlehen und Beteiligungen**Abnahme Beteiligungen**

252'110.00

Auch bei den Beteiligungen ist die Abnahme durch die ordentlichen Amortisationen erklärbar. Zugunommen haben die Beteiligung am GNS (Gesundheitsnetz See) um die jährliche Investition von CHF 114'600.00 und Ausgaben für CCMM (Wasserzusammenarbeit Courgevaux, Cressier, Münchenwiler, Murten).

**20 kurzfristige Verbindlichkeiten****Zunahme kurzfristige Verbindlichkeiten**

46'860.00

Ebenfalls die kurzfristigen Verbindlichkeiten befinden sich auf einem tiefen, normalen Niveau.

22 langfristige Verbindlichkeiten**Abnahme langfristige Verbindlichkeiten**

2'246'350.00

Die Anleihe für den Landkauf BKW wurde mit einem Betrag von CHF 1'750'000.00 teilweise abbezahlt. Zudem wurde eine Anleihe von CHF 288'350.00 bei der Fälligkeit nicht mehr verlängert und zurückbezahlt. Es wurden Amortisationen von 208'000.00 geleistet.

24 Rückstellungen**Abnahme Rückstellungen**

160'230.00

Die Rückstellung für die Pensionskasse der Staatsangestellten wurde, gemäss den Weisungen des Kantons, um CHF 30'000.00 gesenkt. Die Rückstellungen für noch laufende Investitionsprojekte haben um CHF 130'000.00 abgenommen. In Zukunft werden laufende Investitionen nicht mehr über das Konto Rückstellung auf ein neues Jahr übertragen.

25 Transitorische Passiven**Abnahme transitorische Passiven**

109'180.00

Die transitorischen Passiven sind alle belegt und mit keinem Risiko behaftet.

28 Reserven**Zunahme obligatorische Reserven**

360'760.00

Die obligatorischen Reserven, wie sie nach HRM2 überführt werden, bilden sich aus:

• Zivilschutz Schutzraumfonds	CHF	601'350.00
• Reserve Feuerwehr	CHF	101'067.00
• Reserve Trinkwasserversorgung	CHF	324'494.00
• Reserve Abwasser und Kanalisation	CHF	794'372.00
• Reserve Abfallbewirtschaftung	CHF	151'241.00
• Reserve Wege	CHF	162'455.00

Die Reserve Wege war bisher in den übrigen Reserven untergebracht. Im 2022 müssen wir für diese Reserve ein Reglement zur Verwendung der Reserve definieren, damit in HRM2 diese Reserve bestehen bleibt. Die übrigen Reserven im Wert von CHF 42'710.00 müssen im 2022 aufgelöst werden, da unter HRM2 diese Reservebildungen nicht mehr erlaubt sind.

29 Nettovermögen**Nettovermögen**

Nettovermögen am 01.01.2021	CHF 1'376'351.03
Einnahmeüberschuss 31.12.2021	CHF 1'185'608.89
Nettovermögen am 31.12.2021	CHF 2'561'959.92



BILANZ PER 31.12.2021					
Nr.		Saldo 01.01.2021	Saldo 31.12.2021	% zu Bilanzsumme	Veränderung %
1	AKTIVEN	17'821'896.65	16'674'913.59		-6.44%
10	Umlaufvermögen	4'398'261.28	2'531'466.58	15.18%	-42.44%
100	Kassen	909.95	1'565.50		
101	Postcheck	553'998.19	466'550.54		
102	Bank Kontokorrente	3'843'353.14	2'063'350.54		
11	kurzfristige Forderungen	2'644'425.33	2'835'108.77	17.00%	7.21%
111	Kontokorrent Staat	41'466.63	163'907.73		
112	Forderungen Steuern/Abgaben	1'691'072.65	1'544'936.46		
115	Andere kurzfristige Forderungen	911'886.05	1'126'264.58		
119	MWSt Vorsteuern	0.00	0.00		
12	Kapitalanlagen	3'186'887.74	4'218'016.49	25.30%	32.36%
120	Sparguthaben	17'699.90	10'851.80		
123	Immobilien	3'169'187.84	4'207'164.69		
13	Transitorische Aktiven	308'197.12	203'875.76	1.22%	-33.85%
130	transitorische Aktiven Mieten	7'560.00	5'060.00		
139	Übrige transitorische Passiven	300'637.12	198'815.78		
14	Investitionen	3'983'226.98	3'837'660.35	23.01%	-3.65%
140	Landbesitz	214'921.00	212'801.15		
141	Tiefbaubesitz	3'025'589.73	2'899'715.13		
143	Gebäude	740'902.25	723'332.07		
145	Wald	2.00	1.00		
146	Mobilien, Maschinen, Fahrzeuge	1'812.00	1'811.00		
15	Darlehen und Beteiligungen	3'300'898.20	3'048'785.64	18.28%	-7.64%
152	Gemeindeverbände	3'255'276.50	3'033'917.10		
154	gemischtwirtschaftliche Unternehmen	45'617.70	14'868.54		
155	private Institutionen	3.00	0.00		
158	Beteiligung Heim Kerzers	1.00	0.00		
2	PASSIVEN	17'821'896.65	15'489'304.70		-13.09%
20	kurzfristige Verbindlichkeiten	248'454.83	295'315.88	1.77%	18.86%
200	kurzfristige Verbindlichkeiten	248'454.83	295'315.88		
206	Kontokorrent Staat	0.00	0.00		
209	MWSt Umsatzsteuer	0.00	0.00		
22	langfristige Verbindlichkeiten	12'607'350.00	10'361'000.00	62.14%	-17.82%
221	Anleihen	12'607'350.00	10'361'000.00		
24	Rückstellungen	1'154'893.06	994'662.75	5.97%	-13.87%
240	Rückstellungen Jahresrechnung	906'000.00	876'041.26		
241	Rückstellungen Investitionsrechnung	248'893.06	118'621.49		
25	Transitorische Passiven	393'459.72	284'282.82	1.70%	-27.75%
251	Mieten, Pachten und Baurechtzinsen	3'423.00	7'250.00		
252	Versicherungen	0.00	1'950.00		
259	Übrige transitorische Passiven	390'036.72	275'082.82		
28	Reserven	2'041'388.01	2'177'692.22	13.06%	6.68%
280	obligatorische Reserven	1'774'221.61	2'134'981.57		
282	andere Reserven	267'166.40	42'710.65		
29	Nettovermögen	1'376'351.03	1'376'351.03	8.25%	0.00%
	Ertragsüberschuss		1'185'608.89		
29	Nettovermögen am 31.12.2021	1'376'351.03	2'561'959.92	15.36%	86.14%



Jahresbericht Energiekommission 2021

Auch im 2021 hat die Energiekommission erst ab April des Jahres wieder die Arbeiten aufgenommen. Die Pandemiemassnahmen waren zu streng, um an irgendwelche Anlässe zu denken und zu planen.

Dafür haben wir ab April 2021 wieder volle Fahrt aufgenommen und können einige grosse Erfolge verzeichnen.

3.1.2 Angebot, Verkauf und Nutzung von nachhaltigen Produkten und Services und

6.2.3 Zusammenarbeit mit Industrie, Gewerbe, Dienstleistung und Forst-/Landwirtschaft

Nach mehrmaligen Gesprächen mit einem Spezialisten auf Energietechnik konnten wir Herrn Thomas Laux für einen Präsentationsabend gewinnen, um uns die verschiedenen Möglichkeiten von Fernenergiegewinnung aufzuzeigen. Insbesondere das Thema Wasserstoff war ein zentrales Thema. Zudem haben wir uns entschlossen, beim Investitionsbudget einen Betrag von CHF 100'000.00 zu bewilligen, damit wir eine Machbarkeitsstudie für ein Fernenergiewerk durchzuführen

4.2.2 Temporeduktion

In den letzten Jahren haben wir jedes zweite Jahr ein Info-Radar-Gerät an verschiedenen Orten aufstellen lassen. In Kalenderwoche 26 und 27 stand der Info-Radar an der Route de Faoug, in der Kalenderwoche 37 und 38 an der Hauptstrasse, in der Kalenderwoche 43 und 44 eingangs Dorfes und in der Kalenderwoche 45 und 46 ausgangs des Dorfes. Sobald die Auswertungen aufbereitet sind, werden wir diese auf unserer Website unter der Rubrik Energie veröffentlichen.

5.2.1 Planung Events und

6.2.3 Zusammenarbeit mit Industrie, Gewerbe, Dienstleistung und Forst-/Landwirtschaft

Am 02. Juli 2021 haben wir unter dem Motto «Innovation et Action» eine Plattform für innovative Unternehmen im Kanton Freiburg organisiert. Die Interessierten konnten sich vor Ort über innovative Produkte informieren lassen. Hochrangige Vertreter des Kantons, Herr Olivier Curty, Staatsrat, sowie Herr Jerry Krattiger Direktor Wirtschaftsförderung und Herr Daniel Lehmann, Oberamtmann des Seebezirks haben neben den Vorstellungen zu den Produkten durch den Abend begleitet. Per Zufall war an diesem Abend der WM-Achtelfinal Schweiz-Spanien, der live auf Grossleinwand übertragen wurde.

Die Rückmeldungen zu diesem Anlass waren äusserst positiv, seitens privater Teilnehmer, seitens der Behörde aber auch seitens der Firmen, die ihre Produkte präsentieren durften.

5.2.1 Planung Events

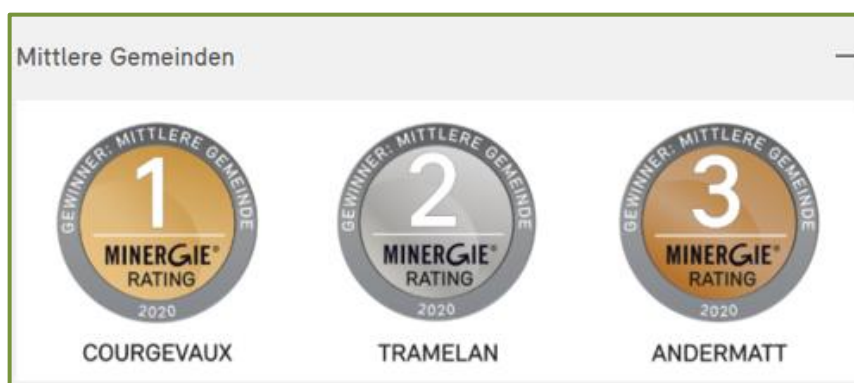
Etwas ruhiger ging es dafür im Herbst weiter. Die Energiekommission hat die Bevölkerung eingeladen, an einem Wettbewerb teilzunehmen. Auf 12 Detailbilder wurden Begebenheiten vom Dorf gezeigt, die es zu erraten gab. Insgesamt wurden 45 Bogen zurückgeschickt. Davon waren 30 Blätter mit allen 12 Fragen richtig beantwortet. Bei 12 Blätter waren 11 richtige und bei 3 Blätter 10 richtige Antworten.

Minergie

Zu guter Letzt gab es noch eine grosse Überraschung. Courgevaux erhielt den 1. Preis Minergieating für mittlere Gemeinde für die meisten Minergie-Standard-Bauten. Dieser Preis wurde belohnt mit einem Elektrofahrrad für CHF 2'500.00.

Gemeinde Courgevaux landet bei Energierating zuoberst auf dem Podest

Schlagzeile der Freiburger Nachrichten.



Ausblick

Eigentlich hätte die Rezertifizierung, die alle 4 Jahre stattfindet, bereits im Oktober 2021 stattfinden sollen. Durch die Umstellung der Finanzen auf HRM2 war der Präsident der Energiekommission zu stark mit diesem Thema beschäftigt, so dass die Zeit für die Aufbereitung der Daten für die Rezertifizierung nicht mehr gereicht hat. Daher wird die Rezertifizierung erst im September 2022 stattfinden.

Finanzplan 2022 - 2026

Bis zum Abgabetermin für das Libretto haben wir es leider nicht mehr geschafft, den Finanzplan für die Jahre 2022 – 2026 zu berechnen. Der Aufbau des Finanzplans nach dem neuen Rechnungslegungsmodell HRM2 ist komplett neu und umfangreicher. Zudem ist die Eröffnungsbilanz für den 01.01.2022 mit den neuen Werten und der neuen Darstellung bis zur Drucklegung noch nicht fertig gestellt gewesen. Wir werden Ihnen anlässlich der Gemeindeversammlung vom 17.05.2022 den Finanzplan erläutern.





INFORMATION ÜBER DAS TRINKWASSER

Die Informationspflicht der Trinkwasserverteiler ist in Art. 5 Verordnung des EDI über Trink-, Quell- und Mineralwasser vom 23.11.2005 festgelegt. Wer über eine Wasserversorgungsanlage Trinkwasser an Konsumentinnen und Konsumenten abgibt, hat diese jährlich mindestens einmal umfassend über die Qualität des Trinkwassers zu informieren.



Nr. Probe: 21-46564 - Trinkwasser im Verteilnetz
Entnahmestelle: Buvette FC Courgevaux, 1796 Courgevaux
Datum: 20.12.2021

Mikrobiologische und physikalisch-chemische Qualität	Diese Probe entspricht den geltenden Normen für die geprüften Werte.
Wasserhärte	38.7°f (hart) – Dosierung Waschmittel +++
Nitratgehalt	Keine Messung
Herkunft des Wassers	Quellwasser
Behandlung	UV
Temperatur	12.2 °C

Diese Probe entspricht den geltenden Normen für die analysierten Parameter.

Bei besonderen Massnahmen, die vom Trinkwasserdienst getroffen werden, wird die Gemeindeverwaltung die Konsumentinnen und Konsumenten umgehend informieren.

Weitere Auskünfte:

Thierry Mauron, Gemeinderat, 079 907 62 34

Thomas Etter, Brunnenmeister, 079 679 99 67

Ermächtigter Betrieb für private Trinkwasseranschlüsse auf dem Gemeindegebiet von Courgevaux:

- Etter Wärmetechnik AG, Posatweg 6, 1796 Courgevaux

Revierkörperschaft des Oberen Seebezirks

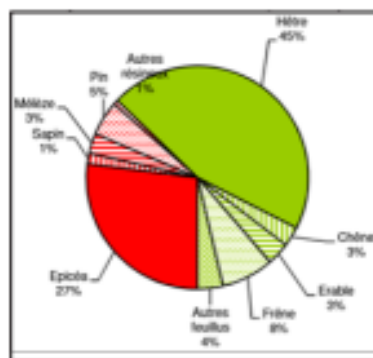
ÜBERARBEITUNG DES BETRIEBSPLANS

Die Revierkörperschaft des Oberen Seebezirks hat kürzlich einen überarbeiteten Betriebsplan für den Zeitraum 2019–2029 erstellt. Nachfolgend soll ein Überblick über dieses Planungsinstrument und die Herausforderungen für unsere Wälder geboten werden.

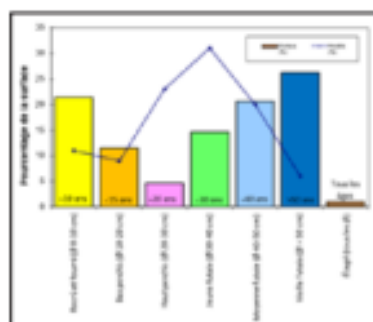
Der Betriebsplan dient dem Forstwart als Kompass und ist für jeden öffentlichen Waldbesitzer verpflichtend. Er enthält die Ziele und Grundsätze der Waldbewirtschaftung sowie die Betriebsstrategie und wird regelmässig überarbeitet, um sich an Veränderungen in der Umwelt, Gesellschaft und Wirtschaft anzupassen. Neben dem Amt für Wald und Natur (WNA) betrifft dieses Dokument auch die folgenden Mitglieder der Körperschaft: die Gemeinden Courcevaux, Courtepin, Cressier, Meyriez und Misery-Courtion sowie die Pfarreien von Courtion und Villarepos. Die Revierkörperschaft des Oberen Seebezirks bewirtschaftet 336 Hektar öffentliche Wälder, die in der Region des Oberen Seebezirks verteilt sind. Sie verfügt über ein eigenes Team, das aus einem Förster, einem Vorarbeiter, einem Forstwart und in der Regel zwei Lehrlingen besteht. Dieses Team leistet jährlich rund 12 000 Arbeitsstunden im Rahmen von Waldarbeiten und Aufträgen. Dazu gehören z.B. die Heckenpflege, die Pflege und Aufwertung von Wasserläufen wie auch die Umsetzung ökologischer Massnahmen.

Rundgang durch die Wälder der Revierkörperschaft

Die Buche ist die meist verbreitete Baumart mit dem höchsten stehenden Volumen. An zweiter Stelle folgt die Fichte, die sich im letzten Jahrhundert stark im Mittelland verbreitet hat. Diese ist jedoch nicht an die ökologischen Bedingungen der Standorte angepasst, an denen sie vorkommt.



Holzartenverteilung (Volumen)



Verteilung nach Altersklasse (Fläche)

Der Sturm «Lothar» im Dezember 1999 und weitere einschneidende Ereignisse wie wiederholte Hitzeperioden und Dürren, Stürme, Krankheiten oder Schädlinge haben in den Wäldern der Revierkörperschaft deutlich sichtbare Spuren hinterlassen. Dies hat zu einem Ungleichgewicht bei der Verteilung der Baumaltersklassen geführt. Im Allgemeinen sind die Wälder der Revierkörperschaft überaltert. Daher wird es in nächster Zeit darum gehen, die ältesten Bestände stärker zu bewirtschaften. Dies ist umso wichtiger, da die älteren Bestände auf den Klimawandel und seine Folgen empfindlicher reagieren.

Leitbild des Unternehmens

Die Revierkörperschaft und ihre Wälder werden nach den Grundsätzen der nachhaltigen Entwicklung (Umwelt, Gesellschaft und Wirtschaft) bewirtschaftet.

Die Partner der Revierkörperschaft verpflichten sich dazu, unverzichtbare Akteure für die Bewirtschaftung der Wälder im Umkreis des Forstreviers zu sein.

Die Revierkörperschaft engagiert sich für die folgenden Punkte:

- > Der Wald soll nach dem Prinzip der Multifunktionalität bewirtschaftet werden.
- > Die Erhaltung der Böden, der Quellen und des Grundwassers soll gewährleistet werden.
- > Die Forstwirtschaft soll natürlich erfolgen und es soll nach den Grundsätzen einer nachhaltigen Bewirtschaftung gearbeitet werden.
- > Den Erwartungen der Bevölkerung an den Wald soll Rechnung getragen werden.
- > Die wirtschaftliche Lebensfähigkeit des Unternehmens soll durch den Einsatz moderner Methoden verbessert werden.
- > Lokales Holz und daraus hergestellte Produkte sollen produziert und gefördert werden.
- > Forstwirtschaftliche Techniken sollen auch ausserhalb des Waldes angewendet und gefördert werden.
- > Die Zukunft der Revierkörperschaft soll durch die Anstellung von qualifizierten und kompetenten Mitarbeitern gesichert werden.



Von links nach rechts: Léo Zillweger, Laurent Berset, Frédéric Vaucher, Jonas Angéloz und Baptiste Schwaller.

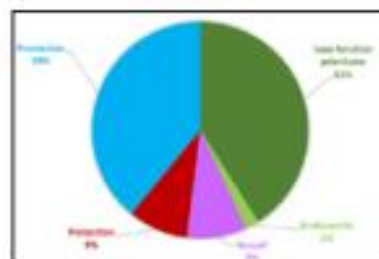
Wichtigste Herausforderungen und Kernpunkte des Bewirtschaftungsplans

Antoine de St-Exupéry sagte: «Man erbt das Land nicht von seinen Eltern, man leiht es sich von seinen Kindern.»

Der Wald ist ein komplexes und sensibles Ökosystem, das sich nur sehr langsam entwickelt. Angesichts des Klimawandels und einer immer hektischeren und dynamischeren Welt finden Veränderungen in Zyklen statt, die kürzer sind als die Lebenszeit eines Baumes. Die Forstwirtschaft steht daher vor einer Reihe grosser Herausforderungen. Die Revierkörperschaft des Oberen Sebezirks ist jedoch dank leistungsfähiger Werkzeuge und kompetenter Mitarbeiter bereit, sich diesen Herausforderungen zu stellen, um künftigen Generationen artenreiche, gesunde und widerstandsfähige Wälder zu hinterlassen.

Waldperimeter

Die Wälder der Revierkörperschaft werden nach dem Prinzip der Multifunktionalität bewirtschaftet. Ein Wald erfüllt somit gleichzeitig die Funktionen der Holzproduktion, der Erhaltung der Biodiversität, die Erholungsfunktion und die Funktion des Schutzes vor Naturgefahren. Bei Arbeiten werden in der Regel alle vier Funktionen berücksichtigt. Wenn es sinnvoll ist, wird jedoch eine vorrangige Funktion festgelegt. Diese hat dann



Prioritäre Funktion

Priorität vor den anderen Funktionen, ohne jene jedoch zu verdrängen.

Unternehmensbezogene Ziele

Die Mitarbeiter sind gut ausgebildet, kompetent und leisten qualitativ hochwertige Arbeit. Für etwa 20% der Waldarbeiten beauftragt die Revierkörperschaft Drittunternehmen.

Die Holzproduktion ist zwar ein Verlustgeschäft, jedoch bleibt das Unternehmen dank der anderen Geschäftsbereiche und der Subventionen wirtschaftlich gesund und profitabel. Eine analytische Buchhaltung würde jedoch eine bessere Analyse der Erträge nach Geschäftsbereichen ermöglichen.

Nutzwälder

Anfang der 2000er-Jahre liess der Sturm «Lothar» die bereits seit den 1980er Jahren sinkenden Holzpreise zusammenbrechen. Seitdem halten die ausländische Konkurrenz und der starke Schweizer Franken die Preise niedrig. Mehrere Ziele des Betriebsplans zielen daher darauf ab, die Rentabilität der Betriebe durch Kostensenkung zu erhöhen. Letzteres geschieht vor allem durch einen naturnäheren Waldbau bei der Pflege von Jungwäldern und eine stärkere Mechanisierung der Arbeiten.

Schutzwälder

Momentan ist ein Projekt zur Pflege der Schutzwälder im Gange, das vom Kanton und vom Bund finanziert wird. Es bezieht ebenfalls die Privatwälder des Forstreviers mit ein. Diese Arbeiten sollen bis 2024 abgeschlossen sein.



Waldsofas (hier im Bouley-Wald in der Gemeinde Cressier) werden häufig von Schulen zu pädagogischen Zwecken genutzt. (Foto: Julien Plaschy)

Zudem werden Massnahmen zum Wasserschutz ergriffen, um das Grundwasser zu schützen. Die Revierkörperschaft möchte von den Begünstigten ebenfalls Anspruch auf Entschädigungen für die geleistete Arbeit in den Quell- und Einzugsgebieten anmelden.

Erholungswälder

Die in den Wäldern der Revierkörperschaft vorhandenen Anlagen werden instand gehalten und soweit als möglich gesichert. Die Revierkörperschaft beteiligt sich an den Arbeiten zur Realisierung und zum Bau neuer Einrichtungen zugunsten der Erholung (Picknickplätze, Überdachungen, Lehrpfade, Waldsofas, usw.).

Biodiversität und Naturschutz

Trotz des Fehlens von Naturschutzgebieten oder anderen inventarisierten Objekten spielen die Wälder der Revierkörperschaft eine wichtige Rolle für die Biodiversität im Allgemeinen. Die Revierkörperschaft ist in diesem Bereich über die Schaffung von Biotopen (Waldteiche, Waldrandabstufungen, Altholzinseln etc.) aktiv. Die Forstarbeiten werden ebenfalls unter Einbeziehung von Naturschutzkonzepten durchgeführt (Totholz, Wasserschutz etc.). Die Zahl der invasiven Neophyten (z. B. Japanischer Staudenknöterich, Kanadische Goldrute, Drüsiges Springkraut, Kirschlorbeer etc.) nimmt stark zu. Aus diesem Grund ist es notwendig, mit den Behörden eine gemeinsame Bekämpfungsstrategie zu entwickeln.



Während die meisten absterbenden Bäume aus Sicherheits- und Landschaftsgründen abgeholzt werden, sind einige noch in den Wäldern der Revierkörperschaft zu sehen. Dies ist der Fall bei diesen Buchen im Palud-Wald (Cressier), welche die Trockenheit der letzten Jahre sehr schlecht überstanden haben. (Foto: Julien Plaschy)

Klimawandel

Steigende Temperaturen und weniger Niederschlag im Sommer führen zu Wassermangel für die Bäume. Die Buche leidet unter der Trockenheit der letzten Jahre. Die Fichte wiederum leidet unter den immer heftiger werdenden Plagen des Buchdruckers, der aus der Familie der Borkenkäfer stammt. Dies kann zum Verschwinden der Fichten führen. Diese Faktoren erschweren die Waldbewirtschaftung für die meist verbreiteten Baumarten. Es ist schwierig vorherzusagen, welche Arten «gewinnen» werden. Daraus ergibt sich einerseits die Notwendigkeit, eine anpassungsfähige Forstwirtschaft zu betreiben, indem man die Mischung der Baumarten erhöht, um die Risiken bestmöglich zu verteilen. Zudem sollen die Wälder strukturiert werden, um ihre Widerstandsfähigkeit zu erhöhen. Zuletzt besteht auch die Notwendigkeit, den Anteil an Nadelbäumen, die im Allgemeinen anfälliger für Trockenheit sind, zu

reduzieren oder alte Buchen- und Fichtenwälder zu bewirtschaften, bevor sie absterben.

Herstellung von Gütern und Dienstleistungen

Die Revierkörperschaft ist in der Produktion von Bänken, Tischen, Eichenholz und Brennholz tätig. Diese Güter werden mit Verlust produziert, um die lokale Nachfrage zu befriedigen, das Holz abzubauen und «Leerzeiten» zu überbrücken. Die Lieferung von Hackschnitzeln (Holzhackschnitzel für die Energieerzeugung) ist dagegen rentabel. Aus diesem Grund sollte die Errichtung eines Trocknungs- und Lagerplatzes in der Region in Betracht gezogen werden.

Die Revierkörperschaft erledigt für ihre Partner auch Aufforstungsarbeiten, Heckenpflege und -schnitt, den Bau von Holzkisten, die Anlage von Wasserläufen und andere Arbeiten.

Die Körperschaft und ihre Wälder werden nach den Grundsätzen der nachhaltigen Entwicklung (Umwelt, Gesellschaft und Wirtschaft) bewirtschaftet.

Julien Plaschy,
ehemaliger Praktikant Forst-
ingenieur im 1. Forstkreis und
Laurent Berset, Förster der
Revierkörperschaft Haut-Lac

INFO WALD

In diesem Libretto werde ich Ihnen nicht viele Informationen über den Wald geben, da Sie bereits auf den vorherigen Seiten über die Aktivitäten unserer Revierkörperschaft informiert wurden.

Nichtsdestotrotz baut die Gemeinde Courgevaux den Bereich des Wolfspfads im Wald von Besseires weiter aus, um den Bürgern, Spaziergängern und Familien eine schöne Umgebung zum Entspannen zu bieten, aber auch um spielerische und nette Aktivitäten für Kinder anzubieten. Für diesen Frühling sind eine Reihe von Verbesserungen vorgenommen worden :

- Überdachter Picknicktisch
- Holzschuppen zur Lagerung von Feuerholz für Ihre zukünftigen Grillfeste
- Neuer Brunnen am Posten Nr. 2 des Wolfspfads
- Neues Geschicklichkeitsspiel für alle zwischen den Posten Nr. 3 und Nr. 4 desselben Pfades

Wir haben grosses Glück, eine so schöne Umgebung ganz in der Nähe unseres Wohnorts zu haben. Nutzen Sie sie für einen Spaziergang und geniessen Sie unsere Infrastruktur, aber natürlich mit Rücksicht auf Fauna und Flora und in gegenseitigem Respekt!

Viel Spass beim Wandern !





ERINNERUNG BETREFFEND HÄCKSELDIENST UND DIE ABFUHR VON GRÜNGUT

Mehrmals im Jahr organisiert die Gemeinde Courgevaux in Zusammenarbeit mit der Firma Haldimann AG **eine kostenlose Grünabfuhr**.

Die kostenlosen Grünabfallsammlungen werden im Frühling und im Herbst durchgeführt und waren als übliche, jedoch kostenlose Grünabfallsammlungen konzipiert. Selbstverständlich sind auch grössere Mengen als die üblichen Abholungen möglich und werden regelmässig mitgenommen.

Allerdings ist die Abfallmenge in den letzten Jahren stark angestiegen.

Die Menge an Grünabfällen schwankt im Laufe des Jahres erheblich. Wenn man jedoch die Abholungen über einen bestimmten Zeitraum vergleicht, nimmt die Menge an gesammeltem Grünabfall stetig zu, was nur zum Teil auf das Bevölkerungswachstum zurückzuführen ist.

Hier sind die Zahlen der kostenlosen Abholungen im November von 2019/2021 :

Datum	Gewicht	Abfuhrzeit
11.11./12.11.2019	17220 kg	8h 21 min
09.11./10.11. 2020	18870 kg	9h 12 min
8.11/9.11/12.11.2021	23460 kg	11h 08 min

Die Zahlen der kostenlosen Grünabfallsammlung in Woche 45 des Jahres 2021, die an drei Tagen stattfinden musste:

Datum	Gewicht	Abfuhrzeit
Montag, 08.11.2021	3000 kg	1h 18 min
Dienstag, 09.11.2021 / 1. Lastwagen	15420 kg	5h 43 min
Dienstag, 09.11.2021 / 2. Lastwagen	2300 kg	1h 06 min
Freitag, 12.11.2021 / Kranwagen	2110 kg	2h 17 min
Freitag, 12.11.2021	630 kg	44 min
Total:	23460 kg	11h 8 min

Zum Vergleich: Die 2 vorherigen Grüngutabholungen:

Datum	Gewicht	Abfuhrzeit
19.10.2021	1420 kg	1h 33 min
12.10.2021	3080 kg	2h 05 min

Aus diesen Daten geht eindeutig hervor, dass einige Nutzer der Meinung sind, dass diese kostenlose Abfuhr dem Sperrmülltag für Grünabfälle gleichkommt.

Haldimanns Lastwagen hat nicht die Kapazität, um diese Mengen in einer einzigen Tour abzutransportieren, und stösst nun an seine Grenzen. Eine Tour, die für einen einzigen Tag geplant war, dauert oft zwei oder sogar drei Tage.

Wir möchten daran erinnern, dass dies nicht der Fall ist. Aus praktischen und logistischen Gründen, aber auch aus Gründen der Gleichbehandlung und Fairness muss **die kostenlose Abholung und das Abfallvolumen in der angemessenen Grössenordnung eines regelmässigen Unterhalts bleiben.**

Abfälle, die aus zu umfangreichen Arbeiten resultieren, müssen vom Eigentümer entsorgt werden.

Offensichtlich zu grosse Mengen oder solche, die nicht am Strassenrand liegen, werden nicht mehr entfernt.

Um zu vermeiden, dass das Grüngut am Tag der Abfuhr nicht abgeholt wird, müssen folgende Regeln unbedingt beachtet werden:

Die Grüngutabfälle müssen wie folgt deponiert werden:

- In den gewöhnlichen Grüngutcontainern
- In Säcken für Grünabfall oder ähnlichen Containern (**Höchstgewicht des Sackes: 25 kg**)

Äste, Hecken- und Strauchschnitt, die nicht in Säcken gesammelt werden können, können auch auf folgende Weise entsorgt werden:

Äste :

Länge: **max. 1.50 m**

Durchmesser: max. 12 cm

Bereitstellung :

Geordnet am Strassenrand, frühestens 2 Tage vorher

nicht geschnürt (Maximalgewicht des Bündels: 25 kg)

Säcke und andere Behälter müssen am selben Tag weggeräumt werden.

Die Gesamtmenge, die zusätzlich zum offiziellen grünen Container zugelassen wird, darf in keinem Fall 2 Kubikmeter (2 m³) überschreiten.

Im Zweifelsfall sollten Sie sich vorab mit unserer Verwaltung in Verbindung setzen und ein Foto der Mengen schicken, die Sie abtransportieren wollen.

Wir danken Ihnen für die Zusammenarbeit.



REGLEMENT ÜBER DIE SUBVENTION BEIM KAUF EINES FAHRRADES

Um das Fahrradfahren zu fördern und die nachhaltige Entwicklung zu unterstützen, möchte die Gemeinde Courgevaux ihren Bürgern-innen eine finanzielle Unterstützung beim Kauf eines neuen Fahrrads gewähren.

Daher sollten die praktischen Modalitäten der Subventionierung in einem Reglement festgelegt werden.

Hauptinhalte des Reglements (Liste nicht vollständig):

- Zuschuss für neue Fahrräder (klassische oder elektrische), die nur in Geschäften gekauft wurden.
- Der/die Gesuchsteller/in muss seit mindestens einem Jahr seinen/ihren Hauptwohnsitz in der Gemeinde Courgevaux haben.
- Die Subvention beträgt 20% des Kaufpreises, aber maximal Fr. 200.- pro neues Fahrrad.
- Pro Haushalt werden maximal zwei Zuschüsse gewährt.
- Der Gesamtbetrag des Budgets "Subvention Fahrräder" wird jedes Jahr vom Gemeinderat festgelegt.
- Die Anträge auf Zuschüsse werden in chronologischer Reihenfolge bearbeitet.
- Der Antrag muss im selben Kalenderjahr wie das Kaufdatum und spätestens einen Monat nach dem Kauf eingereicht werden.
- Die quitierte Originalrechnung muss dem Zuschussantrag beigelegt werden.
- Der Zuschuss kann nicht rückwirkend gewährt werden. Das Datum der Rechnung darf nicht vor dem Datum des Inkrafttretens des Reglements liegen.
- Der Zuschuss endet am 31. Dezember und kann auf Beschluss des Gemeinderats verlängert werden.
- Um die Subvention zu erhalten, muss der/die Antragsteller/in seinen/ihren Antrag bei der Gemeindeverwaltung einreichen.
- Der Zuschuss ist für ein Fahrrad für den persönlichen Gebrauch oder für eine andere Person, die im selben Haushalt lebt, bestimmt.
- Die Wartefrist für einen neuen Subventionsantrag beträgt fünf Jahre.
- Im Zweifelsfall oder bei Missbrauch behält sich der Gemeinderat das Recht vor, die Subvention nicht zu gewähren.
- Das Reglement kann vom Gemeinderat geändert werden.
- Es werden keine Vorauszahlungen gewährt.

Das Reglement kann bei der Gemeindeverwaltung und auf der Website der Gemeinde eingesehen werden.

Der Gemeinderat bittet die Gemeindeversammlung, das Reglement über die Subventionierung des Kaufs von Fahrrädern zu genehmigen.

Myriam Danthe





ES IST UNTERWEGS...

... UNSER NEUES ELEKTRISCHES FAHRZEUG !

Dank des Kredits, der von der Gemeindeversammlung im Dezember 2021 bewilligt wurde, werden wir bald ein Fahrzeug mit geringerer Umweltbelastung besitzen. Eine schöne ökologische Geste von Courgevaux; vielen Dank an alle, die dazu beigetragen haben.

Unsere Wahl fiel auf das Modell Alkè, ein italienisches Produkt mit 25 Jahren Erfahrung, das in mehr als 40 Ländern verkauft wird. Diese Wahl ist das Ergebnis einer gründlichen Analyse und eines Vergleichs mit den anderen Modellen, die im letzten Jahr getestet wurden.

Die grössten Vorteile des Alkè sind seine Leistung, seine Robustheit, seine Nutzlast und seine Anhängelast.

Es ist geplant, dass wir Alkè ab Juni in unserer Gemeinde arbeiten sehen werden.

Myriam Danthe







Cartes journalières CFF Commune

Il y a deux abonnements à Fr. 40.- par carte à disposition pour la population de Courgevaux. Ces cartes peuvent être commandées ou retirées au plus tôt 30 jours avant le voyage.

Les communes de Muntelier et Morat mettent également des abonnements à disposition. Ces cartes journalières des communes voisines peuvent être retirées 5 jours avant le voyage. Toutes les cartes journalières sont à commander et à retirer au bureau de poste de Morat.

La Poste 058 / 454 41 29

SBB Tageskarten Gemeinden

Für die Bevölkerung von Courgevaux stehen zwei Generalabonnemente zu je 40.- Fr. zur Verfügung. Diese Tageskarten können frühestens 30 Tage vor dem Reisetag bestellt oder bezogen werden.

Die Gemeinden Muntelier und Murten stellen ebenfalls Abonnemente zur Verfügung. Diese Tageskarten der Nachbargemeinden können frühestens 5 Tage vor dem Reisetag bezogen oder bestellt werden.

Alle Tageskarten sind bei der Poststelle Murten zu bestellen und abzuholen.

Die Post 058 / 454 41 29

Calendrier des manifestations 2022 Veranstaltungskalender 2022

31.07.	Fête Nationale / <i>Bundesfeiertag</i>	En Froideville
17.08.	Murtenclassics Apéro Concert	Château / <i>Schlosspark</i>
10 / 2022	Soirée Raclette Jeunesse / <i>Racletteabend Jugendverein</i>	Place de jeux / La Serre
03.12.	Vente Groupe du Four / Verkauf Ofenhausgruppe (<i>St. Nicolas / Niklausfeier</i>)	Four communal / <i>Ofenhaus</i>
06.12.	St. Nicolas Jeunesse / <i>Niklausfeier Jugendverein</i>	Place de jeux / La Serre
12 / 2022	Noël des Aînés / <i>Seniorenweihnachten</i>	Auberge communale

Ces dates peuvent encore être modifiées, les dates correctes vous seront communiquées ultérieurement. D'autres manifestations sont également possibles, mais des dates ne sont pas encore prévues.

*Diese Termine können sich ändern. Die genauen Daten werden Ihnen noch mitgeteilt.
Für weitere Veranstaltungen stehen die Daten noch nicht fest.*



- Le guichet de l'administration communale sera fermé du 25.07. – 07.08.2022
- Der Schalter der Gemeindeverwaltung bleibt vom 25.07. – 07.08.2022 geschlossen.



Numéros de téléphone importants / Wichtige Telefonnummern

Pompier / Feuerwehr	118
Police appel d'urgence / Polizeinotruf	117
Appel sanitaire d'urgence / Sanitätsnotruf	144
Rega	1414
Intoxications / Vergiftungen	145
La main tendue / Die dargebotene Hand	143
Permanence Meyriez	026 306 71 10
Hôpital / Spital Meyriez	026 306 70 00
Médecins de garde district du Lac / Dienstärzte des Seebezirks	0848 055 055
Centre Médical de Courgevaux / Medizinisches Zentrum Gurwolf	026 670 33 33
Spitex-Verein Murten u. Umgebung	026 670 29 09
Passe-Partout See-Lac	026 672 11 88
Service social / Sozialdienst	026 550 22 80
Justice de paix du Lac / Friedensgericht	026 305 86 60
ORP Morat / RAV Murten	026 305 96 00